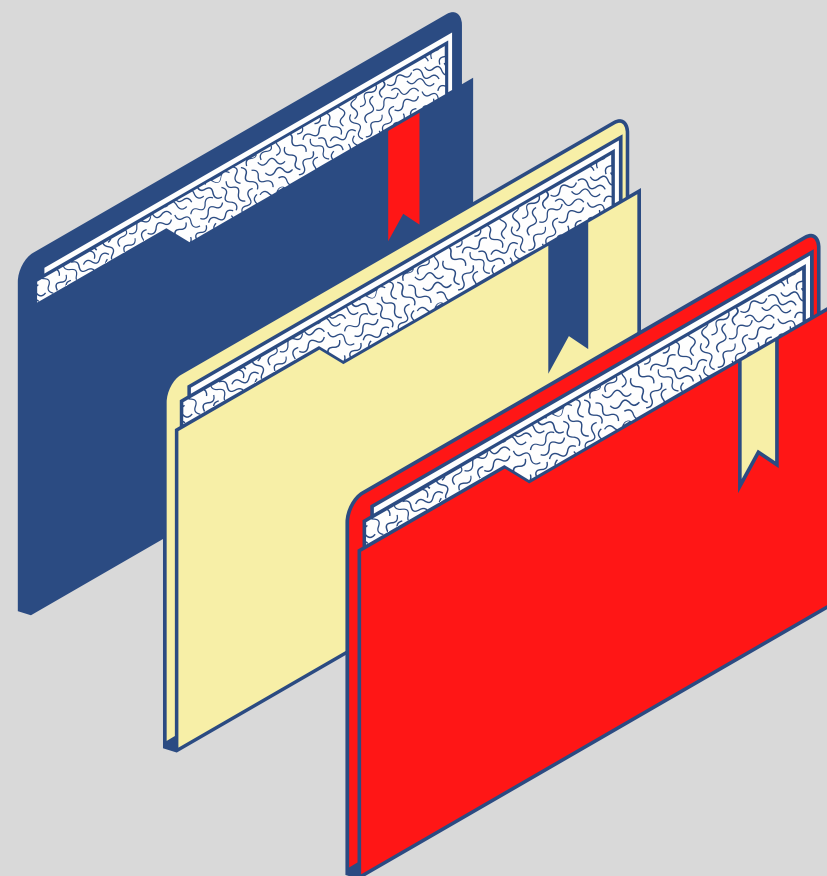


GUIA DA BIBLIOTECA



Biblioteca George Alexander
Mackenzie





Sumário

- 1. Histórico**
- 2. Empréstimo e Renovação de materiais**
- 3. Localização dos livros na estante**
- 4. Recursos Eletrônicos**
 - 4.1 Bancos de Dados**
 - 4.2 Bases de Dados**
 - 4.3 Livros Eletrônicos**
- 5. Serviços**
- 6. Acessibilidade**
- 7. Horário de Funcionamento**
- 8. Localização e Contato**

1. Histórico

A preocupação em criar um espaço adequado para a leitura existe no Instituto Presbiteriano Mackenzie desde 1886, quando era ainda Mackenzie College e recebeu de missionários americanos uma doação de livros.

Em 1918, com o crescimento do acervo, foram criadas duas salas: uma para abrigar o acervo de 2 mil volumes e outra destinada à leitura. A Biblioteca George Alexander, fruto de um projeto pioneiro foi inaugurada em 1926 e recebeu o nome de um importante educador e conselheiro da instituição.

A arquitetura do edifício impressiona muito os visitantes por sua simplicidade e imponência. Pioneira em oferecer aos usuários o livre acesso ao acervo, teve como primeira bibliotecária a Sra. Adelpha Silva Rodrigues de Figueiredo, personagem ilustre que introduziu as técnicas norte-americanas de biblioteconomia no Brasil.

Saiba mais em nossa [linha do tempo](#)



Biblioteca George Alexander
Mackenzie

2. Empréstimo e Renovação de materiais



Os empréstimos podem ser renovados até 5 vezes (pela *internet* ou nos balcões das bibliotecas), caso o material não tenha reserva.



3. Localização dos livros na estante

Como os livros estão organizados no acervo das bibliotecas:

Utiliza-se o sistema de classificação por assuntos chamado 'CDD Classificação Decimal de Dewey'

O sistema é composto por dez classes principais:



000

Informática, informação e trabalhos gerais

100

Filosofia e Psicologia

200

Religião

300

Ciências sociais

400

Línguas

500

Ciências puras

600

Tecnologia

700

Artes e Recreação

800

Literatura

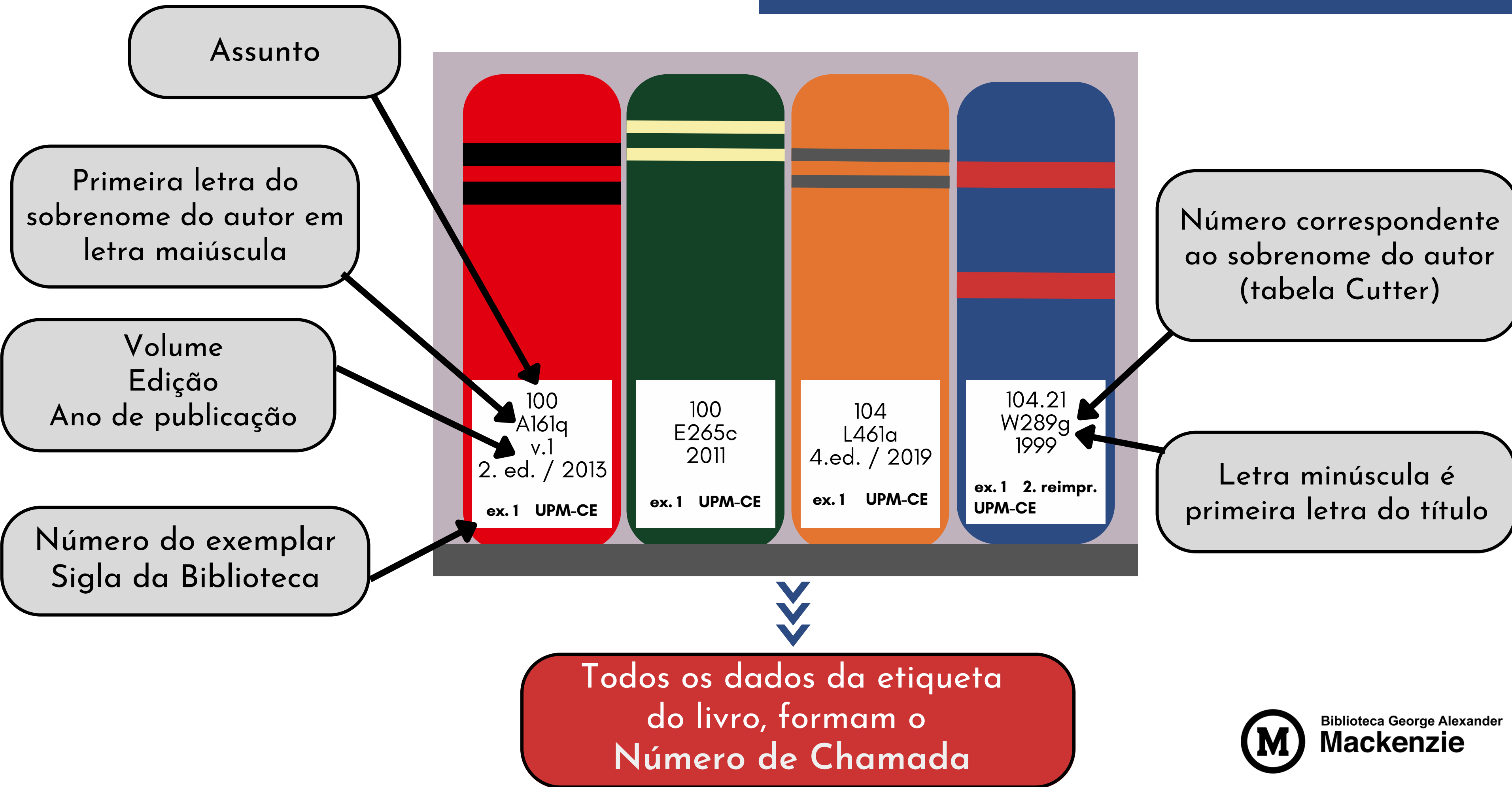
900

História e Geografia

Fonte: DDC 23 Summaries



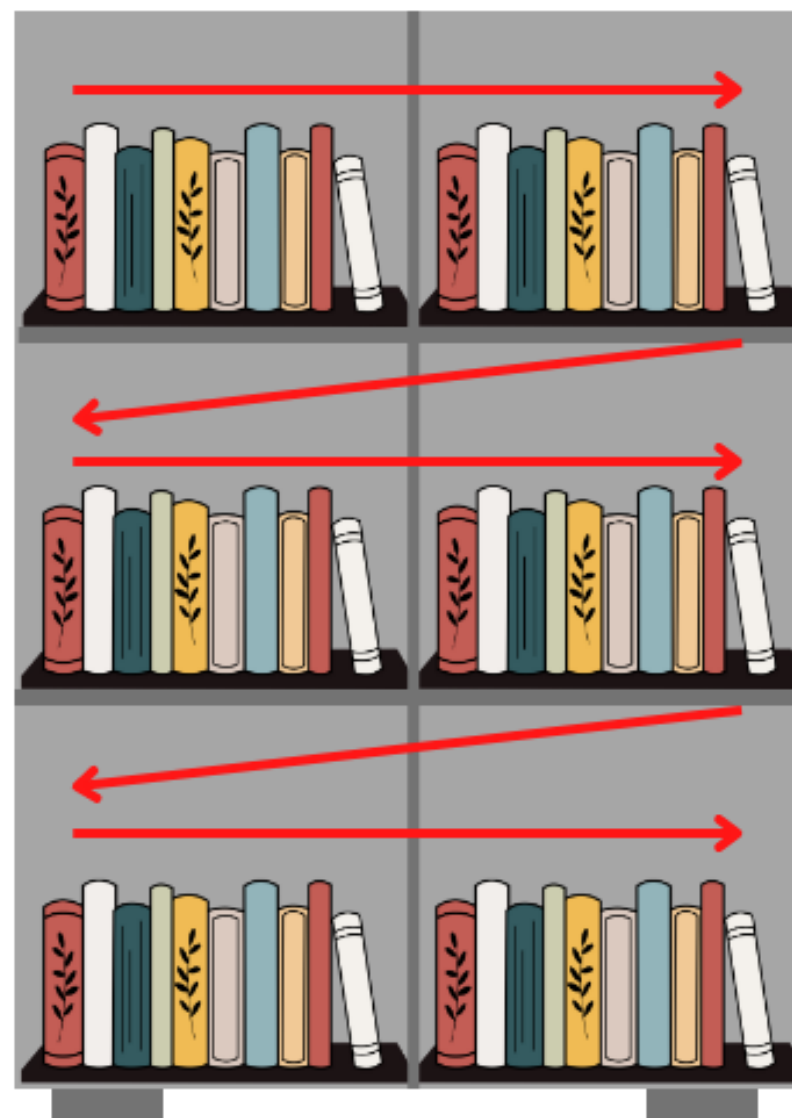
3. Localização dos livros na estante

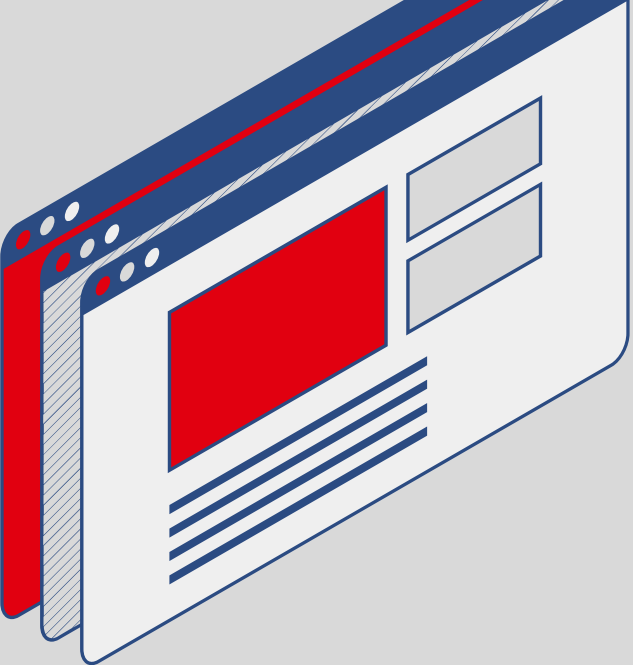


3. Localização dos livros na estante

Os livros estão organizados nas estantes seguindo a disposição:

- Ordem crescente pelo Número de Chamada:
 1. Seguindo a ordem numérica
 2. Seguindo a ordem alfabética
- De cima para baixo, da esquerda para a direita, em zigue-zague.





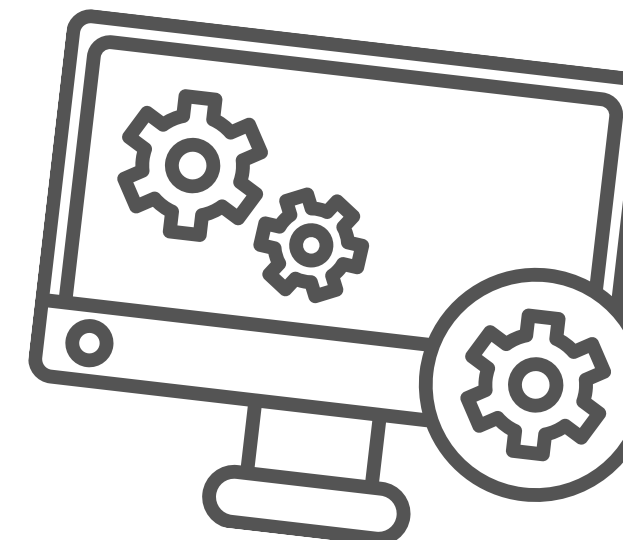
4. RECURSOS ELETRÔNICOS DE PESQUISA

A universidade disponibiliza à comunidade mackenzista, plataformas de livros eletrônicos (e-books), periódicos, bases e bancos de dados, objetivando oferecer recursos de pesquisa da maior relevância.



4.1 Bancos de Dados

- Anpad (acesso local e remoto, senha de acesso ANPAD deve ser solicitada por e-mail: biblio.per@mackenzie.br)
- Bloomberg Professional Service (acesso local – nos *campi* Higienópolis, Campinas e Alphaville)
- Economática (acesso local – nos *campi* Higienópolis, Campinas e Alphaville)
- GEDWeb (acesso local e remoto)
- Passport Euromonitor International (acesso local e remoto)
- LAFIS (acesso local campus Higienópolis)



4.2 BASES DE DADOS (periódicos, entre outros documentos)

- A+T Online Library
- ATLA Religion Database with ATLA Serials
- Business Source Ultimate
- Fuente Academica
- GreenFILE
- JSTOR Business Collection
- ProQuest Entrepreneurship
- Regional Business News
- RT – Revista dos Tribunais On-line



4.3 Livros eletrônicos (e-books)



Acesso local e remoto a mais de 27 mil títulos de e-books de renomadas editoras acadêmicas, de diversas áreas do conhecimento:

- ASM Handbooks Online
- EBSCO e-Books
- IEEE Xplore Digital Library
- JSTOR e-books
- Minha Biblioteca
- Biblioteca Virtual Universitária 3.0 – Pearson
- Proquest Ebook Central



PORTAL DE PERIÓDICOS DA CAPES - BASES DE DADOS LICENCIADAS

Acesso aos textos completos de periódicos nacionais e internacionais, bem como a bases de dados referenciais em todas as áreas do conhecimento. Inclui acesso a livros eletrônicos, patentes, normas, entre outros itens.

Acesso local e remoto (fora dos campi).

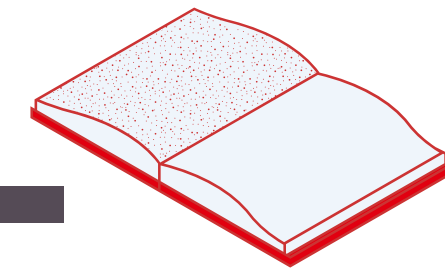
Instruções no [site](#) da biblioteca

TESES E DISSERTAÇÕES ONLINE

- [Adelpha Repositório Digital](#) (teses, dissertações, TCCs, relatórios de pesquisa)
- [BDTD Nacional - IBICT](#) - Acesso a teses e dissertações defendidas em instituições brasileiras
- [NDLTD - Networked Digital Library of Theses and Dissertations](#). Acesso a teses e dissertações defendidas no exterior e no Brasil
- [OpenDissertations EBSCO](#)



5. Serviços oferecidos



→ **PERGAMUM: ACESSO AO ACERVO - CATÁLOGO ONLINE**

Consulta ao catálogo, Acesso aos e-books, Renovações e Reservas

→ **CHAT ONLINE**

Fale com o bibliotecário pelo site da biblioteca.

→ **CAIXA DE DEVOLUÇÃO DE LIVROS**

Devolução de materiais sem ter que comparecer a Biblioteca.

→ **EMPRÉSTIMO ENTRE BIBLIOTECAS**

Possibilita aos alunos, professores e colaboradores, o empréstimo de materiais localizados em outras Instituições.

→ **FICHA CATALOGRÁFICA**

Gerador automático de Ficha Catalográfica.

→ **Solicitação de Cópias de Documentos (COMUT)**

Obtenção de cópias de documentos técnico-científicos, artigos de periódicos, entre outros documentos, inexistentes no acervo da Biblioteca do Mackenzie.



Biblioteca George Alexander
Mackenzie

→ Programa de Capacitações

Competência em Informação

A Biblioteca do Mackenzie promove ações de competência informacional como, capacitações e oficinas e, a disponibilização de materiais instrucionais e de apoio (tutoriais). As iniciativas objetivam desenvolver as habilidades dos usuários na pesquisa em fontes de informação on-line, disponíveis pela Biblioteca.

- [Clique aqui para acessar o formulário de solicitação dos treinamentos on-line.](#)
- [Clique aqui para acessar o formulário de solicitação de treinamentos presenciais.](#)

Assista às Capacitações Gravadas: [clique aqui!](#)

→ Visitas Monitoradas

As visitas monitoradas têm como objetivo fornecer informações sobre o funcionamento da Biblioteca: os serviços e produtos oferecidos e suas características, a composição do acervo, as capacitações ministradas, locais de estudo, salas disponíveis, Regulamento Interno, etc.

São oferecidas a grupos de usuários mediante agendamento prévio.

Para solicitar visitas monitoradas, [clique aqui](#)



6. ACESSIBILIDADE

Tecnologia assistiva para pessoas com deficiência

A Biblioteca George Alexander, dispõe de recursos e serviços para pessoas com deficiência ou mobilidade reduzida

Saiba mais em [nosso site](#)

7. Horários de Funcionamento



- **Campus São Paulo** - De segunda a sexta-feira, das 7h30 às 22h
Sábados: das 9h15 às 15h
- **Campus Alphaville** - De segunda a sexta-feira, das 13h30 às 22h26
Sábados: não há expediente
- **Campus Campinas** - De segunda a sexta-feira, das 7h30 às 22h30
Sábados: das 9h15 às 15h

! Durante as férias, o horário de atendimento sofre alterações e não há expediente aos sábados.



8. LOCALIZAÇÃO E CONTATO

CAMPUS SÃO PAULO

- Biblioteca Central – Setorial de Filosofia, Letras, Educação e Psicologia – Prédio 2
- Biblioteca Setorial da Faculdade de Arquitetura e Urbanismo / Centro de Comunicação e Letras Prédio 9
- Biblioteca Setorial de Engenharia, Computação, Ciências Exatas e Craam – Prédio 6
- Biblioteca do Centro de Ciências Sociais e Aplicadas – 1º subsolo – Prédio 45
- Biblioteca Setorial de Direito – 2º subsolo – Prédio 45
- Biblioteca Setorial de Ciências Biológicas e da Saúde – Subsolo – Prédio 38
- Biblioteca Setorial de Teologia – Rua Maria Borba, 15 – Prédio 40



8. LOCALIZAÇÃO E CONTATO

CAMPUS ALPHAVILLE

→ Biblioteca Setorial de Ciências Administrativas, Comércio Exterior e Educação Física

CAMPUS CAMPINAS

→ Biblioteca Setorial do CCT – Centro de Ciências e Tecnologia



REGULAMENTO INTERNO

O regulamento interno da biblioteca está disponível na íntegra em nosso site.

[Acesse aqui!](#)



Biblioteca George Alexander
Mackenzie