



GUIA GERAL PARA ALUNOS EAD
TECNOLÓGICOS





Universidade Presbiteriana Mackenzie

Reitor: Benedito Guimarães Aguiar Neto

Vice-Reitor: Marco Tullio de Castro Vasconcelos

Chanceler: Davi Charles Gomes

PRÓ-REITORIA DE GRADUAÇÃO E ASSUNTOS ACADÊMICOS

Pró-Reitor: Marili Moreira da Silva Vieira

Coordenadora de Apoio Pedagógico: Ana Lúcia de Souza Lopes

CENTRO DE EDUCAÇÃO A DISTÂNCIA

Coordenadora Geral: Esmeralda Rizzo

Coordenadora de Apoio Técnico-Administrativo: Jussara Cristina Paulon

Coordenadora de Produção de Material Didático: Solange Duarte Palma de Sá Barros

Coordenadoria de Áudio e Vídeo: Jorge Camargo

Coordenador de Operações EaD: Carlos Ridley F. Mota

COMISSÃO DE CONCEPÇÃO E ACOMPANHAMENTO PEDAGÓGICO

Ana Lúcia de Souza Lopes

Esmeralda Rizzo

Marili Moreira da Silva Vieira

Solange Duarte Palma de Sá Barros

Ubirajara Carnevale de Moraes

© 2019 Universidade Presbiteriana Mackenzie

Todos os direitos reservados à Universidade Presbiteriana Mackenzie. Nenhuma parte desta publicação poderá ser substituída por qualquer meio ou forma sem a prévia autorização.

Dados Internacionais de Catalogação na Publicação (CIP)

G943 Guia geral para alunos EaD [livro eletrônico] : Tecnológicos / Universidade Presbiteriana Mackenzie ; coordenadora: Solange Duarte Palma de Sá Barros. – São Paulo : Editora Mackenzie, 2017.
3,10 Mb ; PDF.

Guia orientador para alunos dos cursos de graduação a distância da Universidade Presbiteriana Mackenzie.

1. Educação a Distância. 2. Guia de alunos. 3. Graduação a distância. 4. Ambiente Virtual. I. Barros, Solange Duarte Palma de Sá. II. Universidade Presbiteriana Mackenzie.

CDD 371.35

Universidade Presbiteriana Mackenzie
Rua da Consolação, 930
São Paulo | SP | CEP 01302-907
Telefone: (11) 2114-8000
www.mackenzie.br

SUMÁRIO

1. INTRODUÇÃO

2. AMBIENTE VIRTUAL DE ENSINO E APRENDIZAGEM

2.1. Moodle – sua nova sala de aula	7
2.2. Acessando o curso.....	8
2.3. Atualizando seu perfil	11
2.4. Funcionalidades disponíveis.....	12

3. NOSSA PROPOSTA DE EDUCAÇÃO A DISTÂNCIA

3.1. Visão geral	14
3.2. Terminologia	15
3.3. Modelo didático da EaD da UPM.....	17
3.3.1. Questões metodológicas.....	17
3.3.2. Rotina de estudos.....	18
3.3.3. Avaliação da aprendizagem.....	19
3.3.3.1. Como será sua avaliação?.....	20
3.3.3.2. Formato padrão para entrega de atividades	26
3.3.3.3. Prazos de entrega de atividades	26
3.3.3.4. Critérios de aprovação e frequência	27
3.4. Material didático EaD	29
3.5. Polos de apoio presencial	30
3.6. Equipe multidisciplinar	31
3.7. Avaliação Institucional.....	33



4. CONDUZINDO SEUS ESTUDOS

4.1. Oito razões para você fazer um curso de graduação a distância.....	34
4.2. Perfil adequado para alunos de cursos a distância.....	35
4.3. Ética nas interações virtuais – Netiqueta.....	39
4.4. Bibliotecas e pesquisas acadêmicas	43
4.4.1. Acervo online do curso	44
4.5. Tecnologia necessária	45

5. SUA SITUAÇÃO ACADÊMICA

5.1. Seus canais de Comunicação e Relacionamento com a UPM.....	46
5.2. Questões acadêmicas – guia rápido de consulta.....	47

1. Introdução

SEJAM BEM-VINDOS À MACKENZIE!

A partir de agora, você faz parte de uma história que começou há mais de cem anos.

A Educação a Distância (EaD) da Universidade Presbiteriana Mackenzie (UPM) consolida a união da tradição com o pioneirismo no ensino e a busca contínua pela excelência na formação integral de nossos alunos.

A equipe do Centro de Educação a Distância (CEDaD) não mede esforços para levar até você um curso com o padrão de qualidade Mackenzie. Você tem um papel muito importante nesse processo, como corresponsável pelo sucesso e pela obtenção de bons resultados.

Convidamos você a fazer uma leitura cuidadosa do *Guia geral para alunos EaD - Tecnológicos*, o qual apresenta, de forma pormenorizada, todas as regras e etapas necessárias na condução de seu curso. Essas orientações são muito importantes, pois lhe ajudarão a organizar seus horários de estudo, a acessar videoaulas, a compreender a metodologia de ensino e de avaliação e a responder uma série de dúvidas comuns àqueles que iniciam um curso de graduação a distância.

Desejamos muito sucesso para você e nos colocamos como verdadeiros parceiros para a concretização de seus objetivos. Nossa equipe multidisciplinar está totalmente preparada para atendê-lo e tornar seu curso de graduação uma atividade acadêmica rica e produtiva.

SAUDAÇÕES MACKENZISTAS!

CENTRO DE EDUCAÇÃO A DISTÂNCIA

2. Ambiente virtual de ensino e aprendizagem

2.1. MOODLE – SUA NOVA SALA DE AULA

Com os recursos oferecidos pela internet, a sala de aula “perdeu” seus limites físicos e temporais. Sendo assim, os alunos conseguem aprender e estudar a distância, em seu próprio espaço e tempo. Apresentamos o Moodle, um ambiente virtual de ensino e aprendizagem, que permite a realização das mesmas ações efetuadas por professores e alunos em uma sala de aula tradicional.

■ ENVIO DE TAREFAS

O Moodle possui ferramentas que viabilizam a entrega online de trabalhos. Além disso, sua praticidade permite que professores avaliem e atribuam notas virtualmente.

■ QUADRO DE RECADOS

Professores sempre têm avisos e mensagens importantes para transmitir aos alunos. O Moodle oferece algumas possibilidades rápidas e eficientes para o envio de mensagens.

■ INTERAÇÃO ENTRE ALUNOS

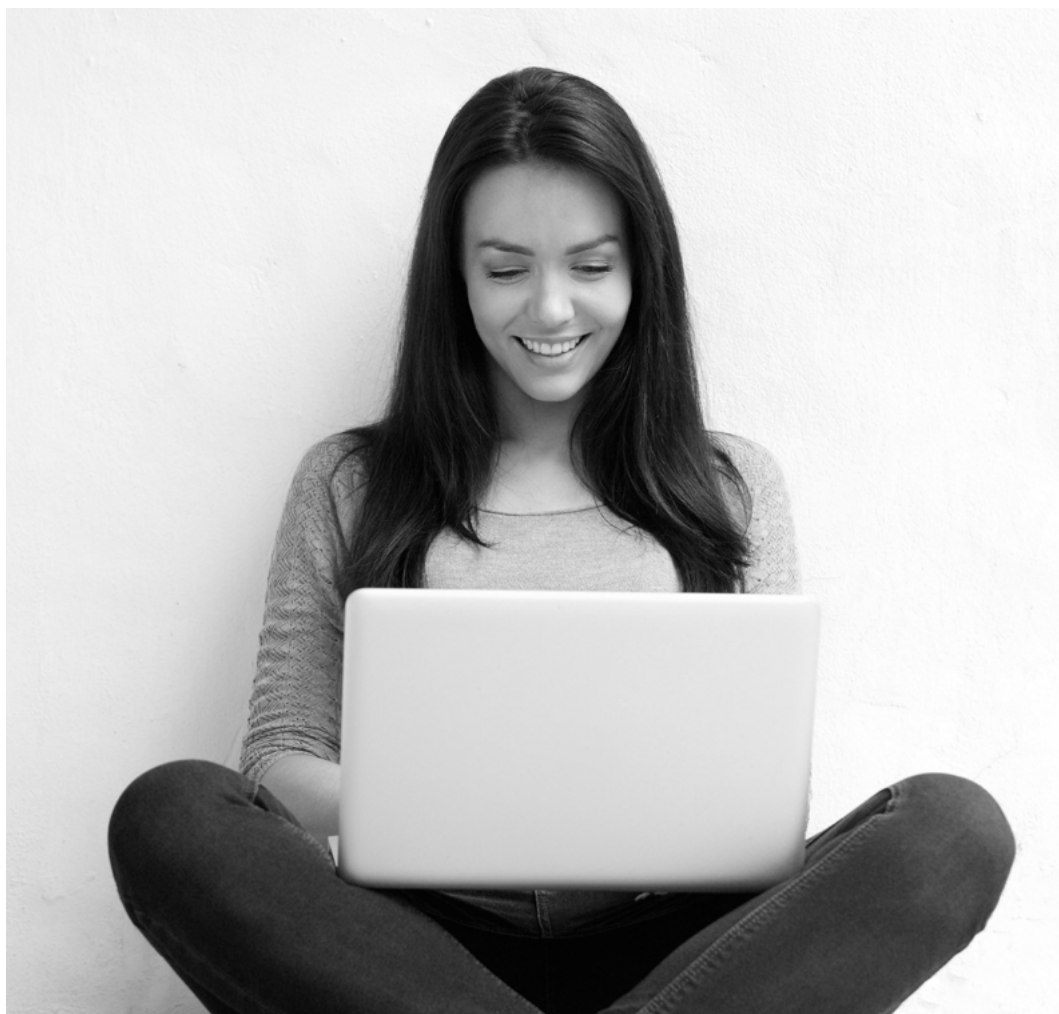
Na sala de aula, o contato e a conversa entre os alunos é muito importante. É a partir dessa interação que os laços são estabelecidos, e o conhecimento é compartilhado. Isso pode acontecer também no ambiente virtual, por meio de chats e trocas de mensagens.

■ CONTROLE DE FREQUÊNCIA

Professores apreciam quando seus alunos frequentem e participem das aulas, certo? No ambiente virtual, não é diferente. O Moodle oferece recursos para que os professores saibam quem “comparece” às aulas e realiza as atividades propostas.

■ INTERAÇÃO COM A EQUIPE DOCENTE

A interação entre alunos e professores é muito importante, pois essa troca gera conhecimento. No Moodle, ela pode acontecer por meio dos chats, dos fóruns e do envio de mensagens.

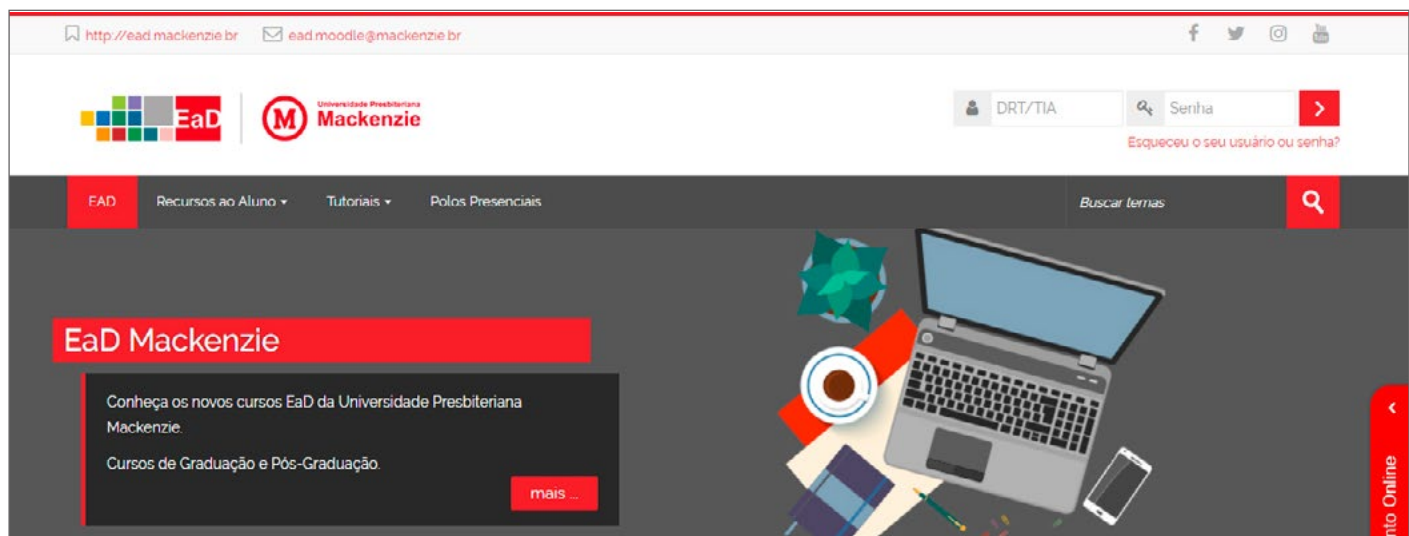


■ LOUSA (CONTEÚDO DAS AULAS)

Não existe aula sem conteúdo e assunto para serem tratados. Todo o conteúdo de uma matéria pode ser transmitido em formato digital (textos, filmes, imagens, vídeos etc.) e organizados no Moodle, sem prejuízo às explicações ou aos exercícios.

2.2. ACESSANDO O CURSO

Para acessar seu curso, digite moodle.mackenzie.br/ead/ e você encontrará a seguinte página:

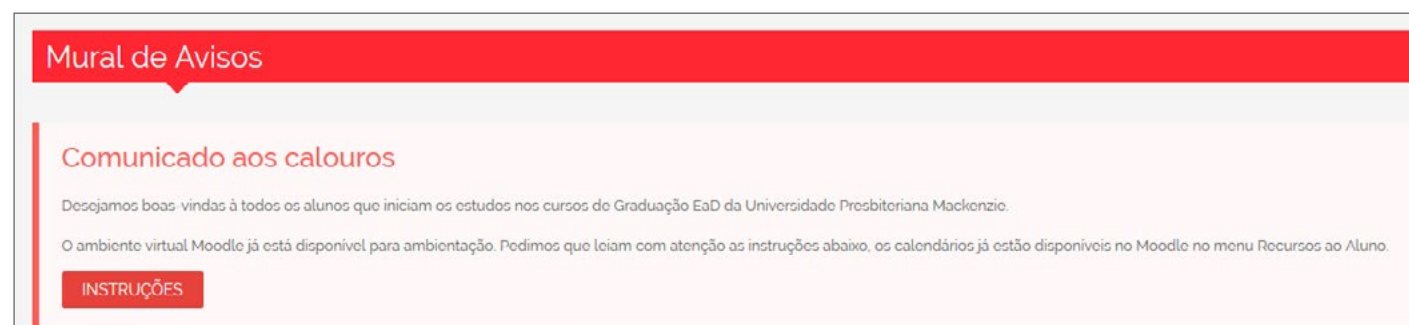


Para encontrar o material disponível nessa plataforma, efetue o login, utilizando o código 109 + seu número de matrícula (TIA). Este código é encontrado na confirmação de matrícula enviada ao e-mail cadastrado no ato da inscrição. A senha é constituída pela sua data de nascimento invertida: ano, mês e dia (AAAAMMDD).

Caso você não consiga acessar o ambiente de seu curso, verifique se as informações de login foram digitadas corretamente. Caso o problema persista, entre em contato com seu polo e relate o erro.

PRINCIPAIS RECURSOS

Após efetuar o *login*, você terá acesso ao Mural de Avisos, poderá visualizar os temas disponíveis e editar o seu perfil.





The screenshot shows the EAD Mackenzie Moodle interface. Callout 1 points to the 'Recursos ao Aluno' (Resources for the Student) menu item in the top navigation bar. Callout 2 points to the user profile dropdown menu, which includes options like 'Painel', 'Perfil', 'Notas', 'Mensagens', 'Preferências', 'Sair', and 'Mudar papel para...'. Callout 3 points to the 'Meus temas' (My Topics) section, which displays a topic titled 'DEFINIÇÃO DO CONSUMIDOR E SEU COMPO' (Definition of the Consumer and its Composition) with a description and a 'Clique para entrar neste tema' (Click to enter this topic) button.

ÁREA	CONTEÚDO
1	Na opção “Recursos ao aluno”, você terá acesso a uma série de informações e documentos relativos à sua vida acadêmica na universidade. Leia cuidadosamente esses dados. A opção “Tutoriais” apresenta o passo a passo para a realização das atividades previstas ao longo do curso.
2	Esta é sua área de identificação. Ao clicar no seu nome, você poderá configurar seu perfil, enviar e receber mensagens, conferir o calendário do curso e dos próximos eventos programados, além de fazer <i>logout</i> da plataforma. É nessa área que se localiza a opção para sair do ambiente virtual.
3	No item “Meus temas” contém os componentes curriculares do semestre letivo que você cursará.

Nos temas poderá acessar as seguintes funcionalidades:

- **Visão Geral do curso** – Neste ambiente você poderá ver a matriz curricular de seu curso, conhecer a coordenação, os professores e simular suas notas ao longo do semestre.

- **Todos os componentes curriculares que você está matriculado no semestre** – você receberá todos os componentes de uma só vez e deverá administrar o seu tempo de forma a atender à todas as solicitações dos professores (se você estiver cursando o Eixo Comum) ou então, receberá os componentes de acordo com o calendário.
- **Encontros Integradores** – neste ambiente, estarão disponíveis as gravações dos Encontros já realizados e o link para envio das atividades solicitadas.

Para os alunos ingressantes haverá ainda mais alguns itens:

- **Ambientação para estudo em Educação a Distância** – ambiente dedicado aos alunos ingressantes, que visa ambientar o aluno no universo “Moodle”.
- **Métodos de Estudos para EAD** – componente opcional que tem como objetivo auxiliar os alunos na adaptação à metodologia de estudos a distância. São abordados assuntos como Administração do Tempo, pesquisas na Internet e produção acadêmica. No início do semestre serão enviadas instruções para a realização da inscrição nesse componente.

2.3. ATUALIZANDO SEU PERFIL

Todo os alunos com uma conta no Moodle têm um perfil de usuário que exibe informações pessoais. Por padrão, o perfil de um aluno é visível para todos os outros usuários do sistema e apresenta dados pessoais (nome e sobrenome, endereço de e-mail, data do último acesso) e outros detalhes que o usuário decidir compartilhar.

É muito importante que você atualize e selecione as configurações de perfil adequadas, no ambiente Moodle após seus primeiros acessos ao curso.

■ ATUALIZE SUA DESCRIÇÃO DE USUÁRIO E IMAGEM

As fotos de perfil devem ter dimensão 100x100 *pixels*. Se você precisar manipular a imagem para atender às exigências do Moodle, utilize um dos diversos editores de fotografias online gratuitos.

2.4. FUNCIONALIDADES DISPONÍVEIS

Ao entrar em um dos componentes de seu curso, você encontrará uma página inicial. A partir desta página inicial você terá acesso a itens importantes tais como: Plano de ensino, bibliografia do componente e conteúdo das aulas. Além disso, poderá participar da “Hora do Intervalo”: área de convivência entre todos os alunos do curso, que permite uma interação próxima e ativa entre a turma.

Repare que, na lateral da tela, está disponível o link para um chat *online* (Help Desk), no qual você poderá sanar suas dúvidas técnicas ou acadêmicas.

Descrição dos itens importantes do componente curricular que cursará:

■ PLANO DE ENSINO

Documento oficial da Universidade que apresenta a ementa, os objetivos de aprendizagem, o conteúdo programático, a metodologia de ensino, o critério de avaliação e a bibliografia básica e complementar selecionada para o componente curricular. ***Leia esse documento com atenção antes de iniciar seus estudos!***

■ LIVRO-TEXTO

Dentre os materiais indicados na bibliografia, alguns deles foram selecionados pelos professores para nortear seus estudos. O livro-texto está disponível em uma das bibliotecas virtuais da UPM e poderá ser acessado de qualquer local.

■ CALENDÁRIO

O calendário semestral apresenta para você datas importantes como as avaliações e os Encontros Integradores.

■ FÓRUM GERAL

É neste espaço que você poderá entrar em contato com seus professores para tirar dúvidas sobre o componente curricular, a disponibilização de materiais, o conteúdo de provas, entre outras.

AULAS

Ao acessar uma Aula específica, você encontrará todo o seu conteúdo, tais como: vídeos, leituras, fóruns, recursos para praticar e atividades para realizar, entre outros.

■ APRESENTAÇÃO

Existem componentes com carga horária diferentes, em todos os casos, os conteúdos do componente são divididos entre as Aulas.

O tempo previsto para conclusão dos componentes é de 4 meses, independente da carga horária de cada um.

30h	4 meses
45h	4 meses
60h	4 meses

Todo conteúdo de um componente curricular é disponibilizado para o aluno de uma só vez. Dessa forma, você poderá dar o andamento que melhor lhe convier, não excedendo os 4 meses.

Ao final do semestre letivo, os alunos não terão mais acesso aos materiais dos componentes curriculares cursados nesta etapa, assim, é fundamental que salvem todo o material de seu ambiente Moodle, pois o mesmo material não estará mais disponível no semestre subsequente. Desta forma, todo o material que quiserem voltar a acessar deve ser baixado ao final do semestre.

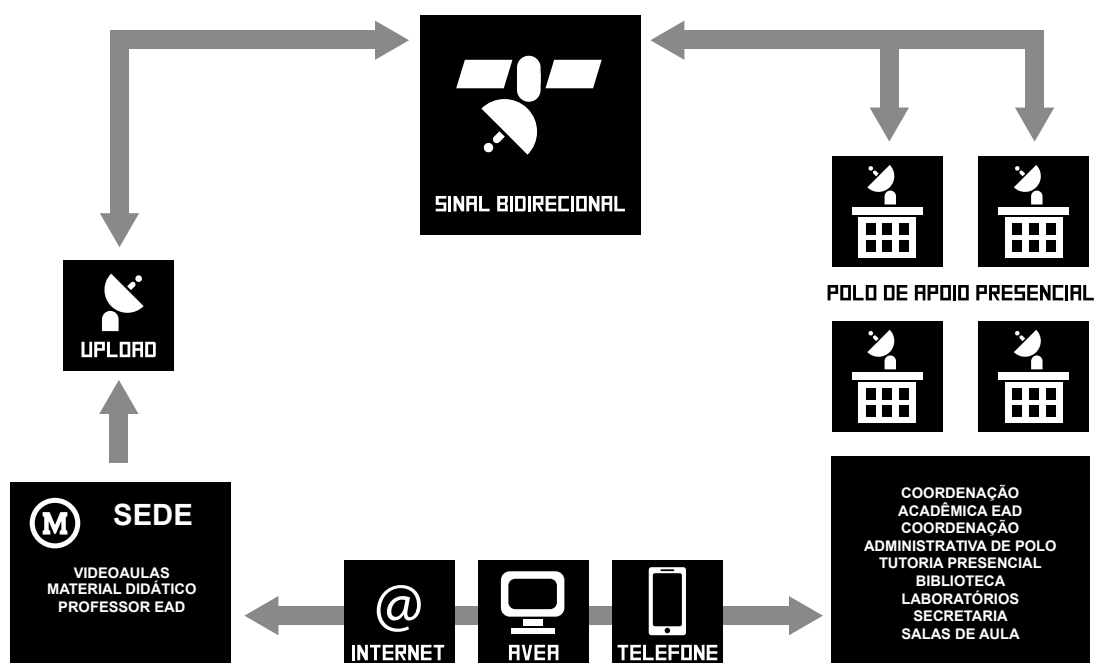
3. Nossa proposta de Educação a Distância

3.1. VISÃO GERAL

O modelo didático de EaD assumido pela UPM combina auxílio aos alunos nos polos de apoio presencial, videoaulas previamente gravadas, disponibilizadas online, tutoria presencial, material didático institucional específico, uso do Ambiente Virtual de Ensino e Aprendizagem (Avea) para interação, disponibilização de conteúdos e avaliação continuada de aprendizagem. Esse modelo facilita a interação síncrona e assíncrona entre professores, tutores e estudantes.

Todos os alunos deverão comparecer ao Polo apenas uma vez por mês (sem considerar a realização das provas), para participarem do Encontro Integrador, que gerará crédito nas horas de atividades complementares (alunos da 3ª e 4ª etapas) ou aquisição de pontos para a nota de participação (alunos da 1ª e 2ª etapas), a partir da realização de atividades no Polo.

O diagrama a seguir sintetiza a arquitetura de comunicação e de suporte aos alunos para a modalidade a distância adotada pela UPM, com seus principais componentes:



3.2. TERMINOLOGIA

■ AMBIENTE VIRTUAL DE ENSINO E APRENDIZAGEM (Avea)

Espaço virtual baseado na internet, no qual estão disponíveis ferramentas e funcionalidades específicas para as situações de ensino e aprendizagem. Alunos e professores interagem, e o conteúdo e a avaliação continuada de aprendizagem são disponibilizados. O ambiente virtual utilizado pela UPM é o *Moodle (Modular Object-Oriented Dynamic Learning Environment)*.

■ POLO DE APOIO PRESENCIAL

O polo de apoio presencial possui um local de encontro, no qual são realizados o acompanhamento e a orientação dos estudos, as práticas laboratoriais e as avaliações presenciais. Os polos também oferecem o espaço físico de apoio presencial aos alunos de sua região, onde mantêm as instalações físicas necessárias para auxiliar em questões administrativas, tecnológicas, laboratoriais, bibliotecárias, entre outras.

■ PROFESSOR EaD

Seleciona os conteúdos, as estratégias didáticas, os critérios e os processos de avaliação de aprendizagem, a partir das diretrizes institucionais para os cursos EaD. Elabora o material didático, como videoaulas, e realiza a gestão acadêmica do processo de ensino e aprendizagem, especialmente no que se refere à motivação, à orientação, ao acompanhamento e à avaliação dos estudantes em articulação com a equipe de tutores presenciais designada para acompanhá-los.

■ TUTOR PRESENCIAL

Fornece atendimento aos estudantes nos polos de apoio presencial, em horários preestabelecidos, a fim de auxiliá-los no desenvolvimento de suas atividades individuais e em grupo. Incentiva o hábito da pesquisa e participa dos momentos presenciais, apoiando a interação entre alunos e professores do polo. Responde à coordenação acadêmica EaD e à coordenação de curso, sendo a sua articulação com discentes e docentes o principal meio pelo qual o trabalho é acompanhado.

■ COMUNICAÇÃO SÍNCRONA

É a modalidade de comunicação na qual emissores e receptores encontram-se conectados simultaneamente e em tempo real, por exemplo, salas de bate-papo.

■ COMUNICAÇÃO ASSÍNCRONA

É a modalidade de comunicação na qual o momento do envio da mensagem pelo emissor, da recepção pelo destinatário e da resposta não são os mesmos, por exemplo, e-mail e fórum.

■ VIDEOAULA/ AULA DA SEMANA

São previamente roteirizadas e gravadas pelos professores EaD nos estúdios da TV Mackenzie, editadas e enriquecidas com conteúdos multimídia, tais como animações, áudio, outros vídeos e slides em Power Point devidamente produzidos pela equipe do CEDaD. As videoaulas têm duração de até 30 minutos e podem ser assistidas *on demand* pelo estudante, ou seja, no momento e no espaço que mais lhe convier, graças à disponibilização via Avea e em outros locais na internet. Os próprios polos de apoio presencial possibilitam esse acesso.

■ ACERVO ONLINE

É constituído por coleções públicas e privadas, de caráter bibliográfico, científico ou misto e pode ser acessado via internet por todos os estudantes da EaD. Ele está disponível por meio de acordos com editoras comerciais, especialmente para o acesso às obras das bibliografias básica e complementar dos cursos. Também são disponibilizadas bases de dados e outras bibliotecas com as quais a Instituição mantém convênio.

■ ENCONTROS MENSAIS INTEGRADORES

Ao longo do curso, em cada semestre, os alunos deverão comparecer ao Polo para os Encontros Integradores, que irão abordar temáticas contemporâneas diversas, relevantes para a sua formação e desenvolvimento da capacidade crítica.

Trata-se de um momento que privilegia a interação tutor-estudante e estudante-estudante, que contribuirá para que aconteça a inter-relação dos eixos ensino, pesquisa e extensão, além de fomentar o sentimento de pertencimento e de construção colaborativa do grupo. Além disso, os estudantes poderão receber uma nota de participação em cada componente curricular cursado, se participarem dos encontros propostos no semestre e realizarem a(s) atividade(s) solicitada(s).

■ SEDE

Instalações da sede da UPM em São Paulo, capital.

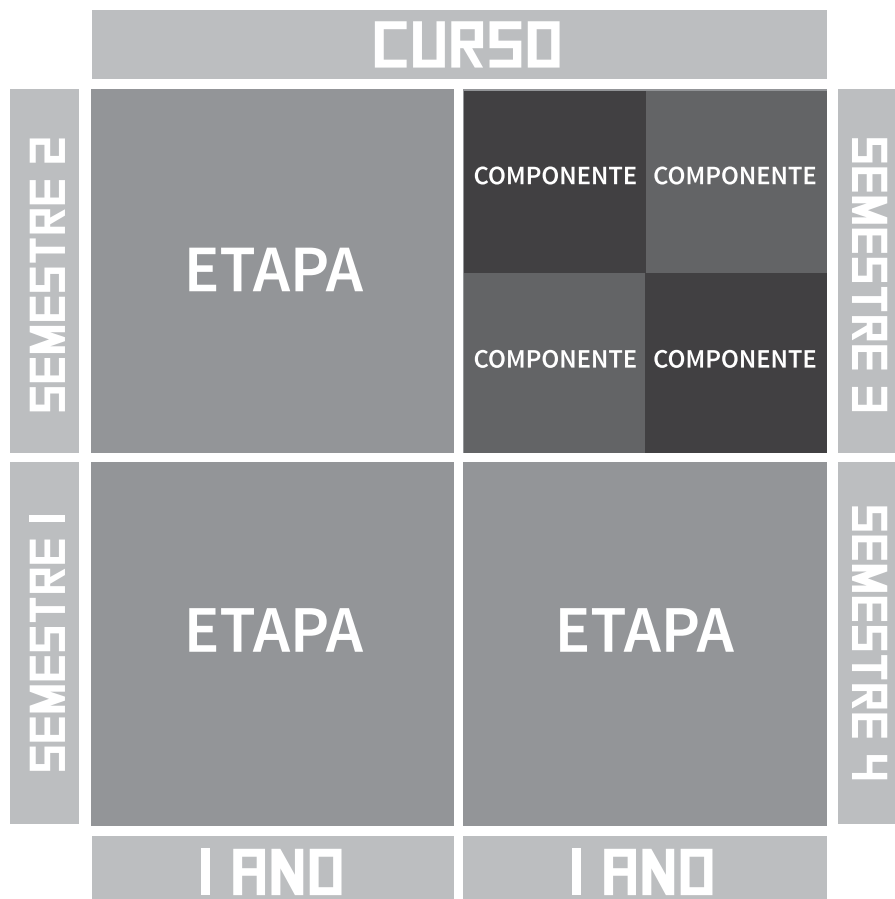
3.3. MODELO DIDÁTICO EaD DA UPM

3.3.1. QUESTÕES METODOLÓGICAS

O regime acadêmico que a UPM adota para a EaD é o regime seriado semestral. Chamaremos cada semestre de Etapa. A etapa será composta por dois ou mais componentes curriculares.

Cada etapa tem sua carga horária plenamente cumprida dentro do semestre no qual videoaulas, e momentos presenciais equivalentes são ministrados, incluindo a avaliação de aprendizagem, por meio da prova presencial.

O esquema a seguir representa a estrutura dos cursos EaD da Mackenzie:



3.3.2. ROTINA DE ESTUDOS

Os cursos de graduação a distância da UPM têm, encontros no polo de apoio presencial, em datas estabelecidas no edital do processo seletivo.

As atividades a distância serão propostas, acompanhadas e avaliadas por meio do Moodle, o qual dispõe de um conjunto de ferramentas que podem ser selecionadas pela equipe de curso, de acordo os objetivos pedagógicos pretendidos.

Lembre-se de que você poderá assistir às videoaulas quantas vezes forem necessárias para a compreensão do conteúdo, assim como poderá direcionar sua atenção para pontos específicos da matéria, nos quais são abordados os aspectos que, porventura, você tenha mais dificuldade ou interesse em aprender.

3.3.3. AVALIAÇÃO DA APRENDIZAGEM

O modelo de avaliação de aprendizagem dos cursos e programas ofertados na modalidade a distância pela UPM caracteriza-se por um processo contínuo, o qual verifica constantemente o progresso dos alunos e os estimula a serem ativamente críticos na construção do conhecimento.

O acompanhamento dos discentes será conduzido de forma personalizada, com o objetivo de permitir a resolução de eventuais problemas e a identificação de dificuldades ainda durante o processo de ensino-aprendizagem.

3.3.3.1. COMO SERÁ SUA AVALIAÇÃO?

MODELO DE AVALIAÇÃO: PRIMEIRA A TERCEIRA ETAPAS

A nota final em cada componente curricular será composta, no mínimo, pela aplicação dos seguintes procedimentos didáticos de acompanhamento da aprendizagem: participação individual em fóruns de discussão, trabalhos individuais, trabalhos em grupo formado por três a cinco alunos, avaliação parcial e avaliação final (avaliação presencial), a qual atenderá à obrigatoriedade de sua prevalência sobre outras formas de avaliação, sendo composta por questões objetivas e dissertativas, estas com maior peso na pontuação.

Os pedidos de revisão de notas de atividades do Moodle só podem ser feitos, diretamente ao professor, até 3 (três) dias úteis a partir da divulgação da nota.

As provas substitutivas são objeto de regulamentação própria da Instituição. As demais atividades avaliativas, presenciais ou a distância, serão planejadas no início ou ao longo do semestre letivo, disponibilizadas no Avea, com locais e data limite informados.

A avaliação de cada componente curricular será composta por: avaliação intermediária presencial (NOTA 1), cuja soma representa 60% da nota final e as atividades online realizadas ao longo do semestre (NOTA 2), cuja soma representa 40% da nota final. A avaliação do processo de aprendizagem está disciplinada no Regimento da Universidade e no Regulamento de Graduação da UPM.

A média intermediária (MI) será a média ponderada entre as duas notas, NOTA 1 e NOTA 2, conforme os pesos estabelecidos.

$$\text{MI} = [(\text{NI} * 6 + \text{NII} * 4)] / 10 + \text{participação}$$

Se o aproveitamento for igual ou superior a sete e meio, os alunos estão APROVADOS.

Se o aproveitamento for inferior a sete e meio, pode-se realizar Prova Substitutiva de acordo com o Regulamento Acadêmico dos Cursos de Graduação da UPM (A-RE-08/2018).

Se, ainda assim, o aproveitamento for inferior a sete e meio, é obrigatória a realização da prova final (PF). Nesse caso, a média para aprovação passa a ser seis.

A aferição de seu rendimento escolar será realizada mediante a aplicação de nota graduada de zero a dez, com a utilização de uma casa decimal. Na apuração da média final, é computada somente a primeira casa decimal, sendo vedado o arredondamento de média. A segunda casa decimal da nota final é desprezada. Por exemplo, se a nota (NF) for 7.49 passará para 7.4 (o 9 é ignorado).

Avaliação Presencial	Atividades Online	A média intermediária
Nota 1 Cuja soma representa 60% da nota final 	Nota 2 Cuja soma representa 40% da nota final 	<p>(MI) será a média ponderada entre as duas notas, NOTA 1 e NOTA 2, conforme os pesos estabelecidos.</p> $MI = (N1*6 + N2*4) / 10$ <p>Se o aproveitamento for igual ou superior a 7,5 (sete e meio) os alunos estão Aprovados.</p> <p>Se o aproveitamento for inferior a 7,5 pode-se realizar a Prova Substitutiva para substituir a menor das notas das avaliações (Nota 1 ou Nota 2).</p> <p>Se, ainda assim, o aproveitamento for inferior a 7,5, é obrigatória a realização da Prova Final (PF). Nesse caso, a média para aprovação passa a ser 6,0 (seis).</p> 

Sobre a nota de participação:

A nota de participação é uma opção do professor e, quando utilizada, tem valor entre 0 e 1,0 ponto e é composta pelos seguintes elementos:

- Até 0,4 ponto em todos os componentes – pela participação nos encontros Integradores e realização da(s) atividade(s) proposta(s) em cada um deles (0,1 ponto por encontro).
- Até 0,6 ponto – pela aferição das entregas de atividades do tipo “Pratique” que o aluno fez ao longo do semestre (caso o componente tenha atividades do tipo Pratique).

Os componentes que fazem parte do Eixo Universal terão a nota de participação (até 1,0 ponto), calculada apenas pela aferição das entregas de atividades tipo “Pratique” que o aluno fez ao longo do semestre. São eles:

- Ética e Cidadania
- Projetos Empreendedores
- Princípios de Empreendedorismo
- Introdução à Cosmovisão Reformada
- Ciências, Tecnologia e Sociedade
- Fundamentos da Matemática (Eixo Comum TADS e Licenciatura em Matemática)

MODELO DE AVALIAÇÃO: QUARTA ETAPA (CCSA)

A avaliação do rendimento é realizada por via de aferição contínua e composta por:

- **Avaliação dos componentes curriculares:** para cada componente, você realizará atividades escritas ou orais (individuais ou em grupo), projetos, criações artísticas, trabalhos de pesquisa, relatórios, seminários, textos monográficos e outras formas de aferição de rendimento escolar. Para este grupo de atividades, serão fornecidas orientações pertinentes a cada curso, as quais serão apresentadas no início da unidade curricular. Cada atividade avaliativa gera uma nota intermediária com valor entre zero a dez. As notas intermediárias devem seguir o critério aritmético, sem pesos diferenciados. A soma dessas notas resultará em uma Nota Final do Componente. A fórmula para composição da nota final de um componente é definida pelo professor.

Os pedidos de revisão de notas de atividades do Moodle só podem ser feitos, diretamente ao professor, até 3 (três) dias úteis a partir da divulgação da nota.

- **Avaliação da etapa:** cada componente curricular terá uma nota final, que será composta pela nota obtida a partir das atividades do ambiente virtual (40%) e pela Avaliação Intermediária Presencial (60%). A Avaliação Intermediária Presencial (AIP) é obrigatoriamente individual e abrange, separadamente, o conteúdo de cada um dos componentes associados à uma determinada fase, de acordo com o calendário (de zero a dez). Caso não atinja a Média Intermediária para aprovação (sete e meio) em algum componente de alguma fase, você poderá fazer uma prova substitutiva, cujo conteúdo será apenas do(s) componente(s) que você não atingiu a média, substituindo a menor nota. Se, ainda assim, não conseguir média para aprovação em algum componente, você deverá fazer a Prova Final (PF). Nesse caso, a média de aprovação passa a ser seis e será obtida por meio de uma média aritmética entre a nota intermediária do componente após a prova substitutiva e a PF.

A média intermediária (MI) de cada componente será a média ponderada entre as duas notas N1 (notas do ambiente virtual) e Avaliação Intermediária Presencial (AIP), conforme os pesos estabelecidos.

$$MI = [(N1*4)+(AIP*6)]/10$$

- Se o aproveitamento for igual ou superior a sete e meio, os alunos estão aprovados.
- Se o aproveitamento for inferior a sete e meio, os alunos poderão realizar Prova Substitutiva (apenas para o(s) componente(s) no(s) qual(is) a média não foi atingida) de acordo com o Regulamento Acadêmico dos Cursos de Graduação da UPM (A-RE-08/2018).
- Se, ainda assim, o aproveitamento for inferior a sete e meio, é obrigatória a realização da prova final (PF). Nesse caso, a média para aprovação passa a ser seis.

Componente

3 Atividades

A1

1

A2

2

A3

3

A1

7,5

A2

5,0

A3

6,5

=

6,3

Média

Notas

e média

AIP

Componente

Nota AIP

=

7,5

Cálculo da Média

MI =

$$\frac{[(6,3 \times 4) + (7,5 \times 6)]}{10}$$

não satisfatório

=

7,02

Nota Prova Sub

6,5

MI =

$$\frac{[(6,5 \times 4) + (7,5 \times 6)]}{10}$$

=

7,1

não satisfatório

Prova

substitutiva

PF

Alteração na média
de aprovação para
6,0

Nota da prova PF

6,5

$$MF = \frac{7,1 + 6,5}{2}$$

=

Aprovado

6,8

Média

Final

3.3.3.2. FORMATO PADRÃO PARA ENTREGA DE ATIVIDADES

Para facilitar o trabalho dos professores no momento de avaliar e corrigir as atividades entregues, determinamos um modelo de documento que fixa um formato padrão para a entrega de todas as atividades no ambiente virtual.

O documento deve conter seu nome, curso e componente curricular ao qual se refere a atividade entregue. A imagem a seguir representa esse modelo, o qual estará disponível para download no ambiente virtual de seu curso, no menu superior “Recursos ao Aluno”.

 Universidade Presbiteriana Mackenzie	
CURSO:	
POLO DE APOIO PRESENCIAL:	
SEMESTRE:	
COMPONENTE CURRICULAR:	
NOME COMPLETO:	TIA:
NOME DO PROFESSOR:	

3.3.3.3. PRAZOS DE ENTREGA DE ATIVIDADES

Os prazos de entrega das atividades de cada componente curricular serão estabelecidos pelos professores EaD e estarão indicados no Avea. Para que você não tenha prejuízo na nota e para sua própria organização do curso, as atividades solicitadas devem ser entregues no prazo estipulado.

Lembre-se de conferir, com atenção, qual é a solicitação feita para a entrega da atividade. Os alunos que entregarem as atividades no prazo e padrão solicitado têm chances maiores de obter melhores resultados.

3.3.3.4. CRITÉRIOS DE APROVAÇÃO E FREQUÊNCIA

Será aprovado o aluno que obtiver a média final igual ou superior a sete e meio e o mínimo de 75% de frequência.

A frequência é verificada a partir da participação dos estudantes em um conjunto de atividades virtuais e presenciais, inclusive em momentos presenciais obrigatórios, de acordo com a organização do currículo e o estabelecido no plano de ensino de cada unidade curricular. É importante que você considere que não basta ficar conectado ao ambiente virtual de seu curso, uma vez que sua frequência será verificada pelo cumprimento e pela qualidade de todas as tarefas propostas e apresentadas.



Veja alguns aspectos importantes que serão considerados para a avaliação de suas atividades no curso.

Coerência da atividade entregue com o objetivo da tarefa: cada tarefa tem um objetivo específico, determinado pelos professores. Sendo assim, é importante que você não fuja do proposto. Seus pontos de vista sempre serão bem-vindos, desde que sejam baseados em argumentações fundamentadas.

Linguagem: faça sempre uma revisão de seus textos e verifique se eles estão escritos com linguagem clara, concisa, gramaticalmente correta e sem erros de digitação.

Estrutura e dimensionamento do texto: a sequência de suas ideias no texto juntamente com o respeito às regras relacionadas com o número de páginas estipulado são aspectos importantes, os quais serão avaliados em sua produção textual.

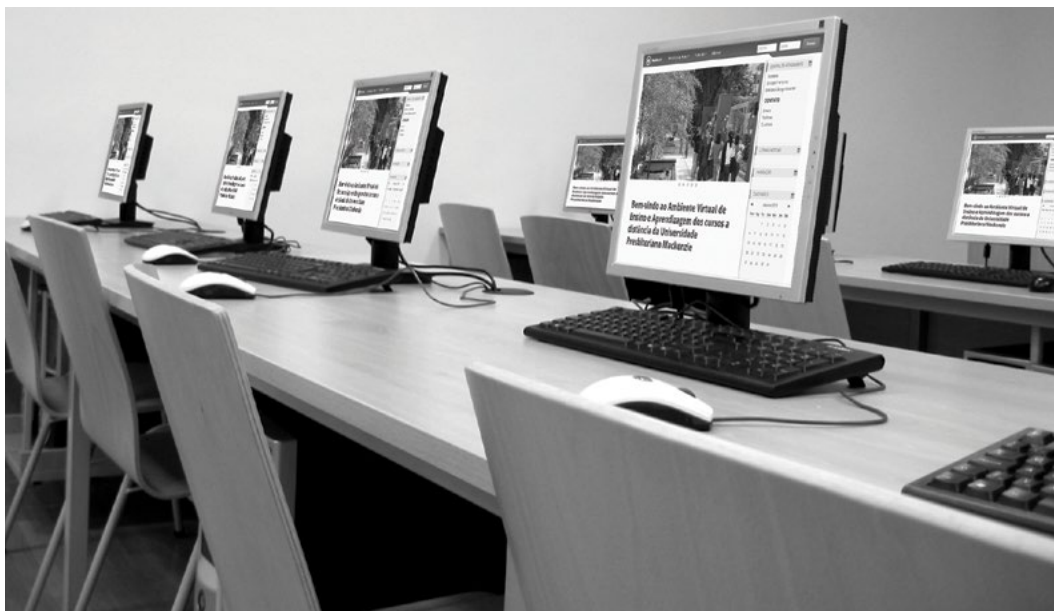
Pontualidade na entrega: respeitamos muito o esforço daqueles que se comprometem e entregam as atividades nas datas estabelecidas. Portanto, ressaltamos a importância do cumprimento dos prazos para que a sua nota não seja comprometida.

Fóruns de discussão: consideramos válidas as seguintes contribuições ao fórum: colaborações que levantam questionamentos pertinentes ao tema tratado; contribuições debatedoras, nas quais você comenta as opiniões anteriores, argumentando, inserindo seu ponto de vista, ou ainda levantando questões a esse respeito; contribuições sintetizadoras, nas quais você consegue fazer um apanhado geral das ideias postadas anteriormente, contribuindo para a elaboração de um parecer conclusivo.

3.4. MATERIAL DIDÁTICO EAD

O material didático EaD da UPM foi construído de forma que você tenha condições para desenvolver habilidades e competências específicas de seu curso. Para tanto, foram utilizadas diversas mídias que permitem mecanismos de recuperação de estudo. Você perceberá a utilização de uma linguagem motivadora, a qual visa estimular sua autonomia e seu desenvolvimento. Você sempre encontrará, em nosso material, bibliografia e *sites* complementares para o aprofundamento de sua aprendizagem.

A cada semestre, estará disponível no AVEA, pelo menos um livro referente ao componente curricular que você está cursando. Ele poderá ser utilizado como base pelos professores EaD e tutores presenciais. Além dos assuntos estudados em cada componente, o Livro traz atividades e materiais para o aprofundamento no conteúdo.



3.5. POLOS DE APOIO PRESENCIAL

A UPM estabeleceu uma rede de polos de apoio presencial com infraestrutura compatível para a realização das atividades presenciais. O polo é a unidade operacional para o desenvolvimento descentralizado de atividades pedagógicas e administrativas relativas aos cursos e programas ofertados a distância.

O polo, muito mais que um “local de encontro” é o seu ponto de apoio ao longo do curso. Todas as suas dúvidas, sejam no uso do Moodle ou até mesmo questões acadêmicas, podem ser esclarecidas com o coordenador do Polo ou com o Tutor presencial.



No polo, são realizados os momentos presenciais obrigatórios, o acompanhamento e a orientação aos estudos, as práticas laboratoriais e as avaliações presenciais. Suas instalações incluem salas de aula, secretaria, laboratório de informática, biblioteca com sala de estudos, banheiros, sala de tutoria e área de convivência.

Cada polo de apoio presencial conta com um Coordenador de Polo, que é designado como Coordenador Acadêmico EaD.

O modelo de educação a distância adotado pela UPM parte do princípio de que seus alunos estão “distantes” da sede da Universidade, porém estão sempre próximos e frequentam seu polo regional.

3.6. EQUIPE MULTIDISCIPLINAR

A equipe multidisciplinar do CEDaD é composta por diversos profissionais que planejam, implementam e gerem o curso a distância no qual vocês estão matriculados. Veja na tabela a seguir quem são esses profissionais:

DOCENTES	COORDENAÇÃO DE CURSO EAD	<ul style="list-style-type: none"> • Coordena todo o processo pedagógico e faz a articulação com docentes, tutores presenciais e alunos, zelando pela identidade do curso. Permanece em constante comunicação com toda a equipe multidisciplinar para acompanhar a produção dos materiais didáticos EaD. • Sempre dialoga com os estudantes para verificar o desenvolvimento das atividades previstas nas diversas turmas e nos polos.
	PROFESSOR EAD	<ul style="list-style-type: none"> • Seleciona conteúdos, estratégias didáticas, critérios e processos de avaliação de aprendizagem a partir das diretrizes institucionais para os cursos EaD. • Elabora o material didático, realiza a gestão acadêmica do processo de ensino e aprendizagem, especialmente no que se refere à motivação, à orientação, ao acompanhamento e à avaliação dos estudantes em articulação com a equipe de tutores presenciais designada para a turma.



TUTORES	TUTOR PRESENCIAL	<ul style="list-style-type: none">• Atende estudantes nos polos de apoio presencial, em horários preestabelecidos, para auxiliá-los no desenvolvimento de suas atividades individuais e em grupo.• Fomenta o hábito da pesquisa e participa dos momentos presenciais, apoiando a interação dos alunos com os professores EaD.• Responde à coordenação acadêmica EaD e à coordenação de curso.
	EQUIPE DE PRODUÇÃO EDITORIAL, DE VÍDEOS E WEB	<ul style="list-style-type: none">• Equipe responsável pela produção de todo o material didático, bem como pela adequação de diferentes materiais e mídias em função dos objetivos do curso, no ambiente virtual de aprendizagem.
CORPO TÉCNICO ADMINISTRATIVO	ATENDIMENTO TÉCNICO, FINANCEIRO E ACADÊMICO AO ALUNO	<ul style="list-style-type: none">• Equipe que presta apoio aos alunos sobre questões relacionadas a suporte técnico, mensalidades e situação acadêmica.

3.7. AVALIAÇÃO INSTITUCIONAL

A UPM desenvolveu sua política de avaliação institucional ao longo de muitos anos, tendo, por princípio, os processos avaliativos como instrumentos importantes de gestão universitária, capazes de indicar caminhos e rever processos. Mais que medir índices de crítica e satisfação, a Avaliação Institucional está comprometida com a real reflexão sobre todos os processos e procedimentos.

Os cursos e programas na modalidade a distância da UPM estão incluídos no programa de avaliação institucional com mesma periodicidade de aplicação da avaliação dos cursos presenciais nos diferentes *campi* da Universidade. Estes cursos têm algumas alterações quanto aos itens avaliados, devido às especificidades da EaD e também de coleta, que privilegiam ferramentas disponíveis no ambiente virtual de aprendizagem.

A avaliação de desempenho dos professores EaD e tutores presenciais tem caráter diagnóstico e permanente. Para cada videoaula, os estudantes também terão a possibilidade de, voluntariamente, deixarem suas observações, críticas e sugestões, as quais serão objetos de discussão em reuniões periódicas, incluindo o Núcleo de Produção e Desenvolvimento Acadêmico (NPDA) em Vídeo EaD.

4. Conduzindo seus estudos

4.1. OITO RAZÕES PARA VOCÊ FAZER UM CURSO DE GRADUAÇÃO A DISTÂNCIA

Educação a distância, uma modalidade educacional, é o processo de ensino e aprendizagem no qual professores e alunos não estão fisicamente presentes. Portanto, a interação entre eles acontece por meio de recursos tecnológicos.

Os ambientes de aprendizagem fazem o papel da “sala de aula” e integram ferramentas que permitem tanto a interação entre todos os participantes do grupo, quanto o suporte a todo tipo de mídia com os conteúdos das aulas, facilitando os controles que todo professor deve fazer.

Estudar a distância não é um modismo nem uma experiência inovadora. De formas distintas, ao longo do tempo, pessoas têm estudado a distância por motivos diversos. Atualmente, o estudo a distância reúne uma série de vantagens que podem ser facilmente percebidas.

- **Liberdade de escolha:** os alunos podem estudar de acordo com suas necessidades. As dimensões espaço e tempo passam a ser uma questão pessoal.
- **Mobilidade:** não só no sentido literal da palavra, pois os alunos podem “levar” o curso para onde quiserem, mas também no sentido metafórico de visita, até mesmo, de construção de novos espaços por meio da *internet*.
- **Acessibilidade:** pessoas fisicamente distantes podem estudar determinados assuntos, quando antes havia a necessidade de deslocamentos. Sem a locomoção, é feita uma considerável economia em transportes.

- **Individualidade na aprendizagem:** os alunos têm mais oportunidades para a atenção individualizada, quando interagirem com os tutores ou professores.
- **Tempo da aprendizagem:** possibilidade de retomar conteúdos já estudados no momento em que houver necessidade. Isso significa que todo o conteúdo fica disponível 24 horas por dia, 7 dias na semana.
- **Interação:** possibilidade de se conectar com pessoas de países ou culturas diferentes.
- **Materiais:** utilização de materiais de estudos em diferentes mídias.
- **Contato com a tecnologia:** cursos a distância online necessariamente precisam do suporte tecnológico. Sendo assim, os alunos estão sempre em contato com as novidades e diferentes possibilidades tecnológicas.

4.2. PERFIL ADEQUADO PARA ALUNOS DE CURSOS A DISTÂNCIA

Qual é o perfil adequado para alunos de um curso a distância? Quais são as habilidades e os comportamentos que interferem positivamente nos resultados dos estudos?

- Ter **habilidades na comunicação escrita**. Conhecer bem seu idioma e suas normas de escrita é dever de qualquer estudante ou profissional. Somente assim, os textos produzidos estarão bem estruturados e concisos. Um texto tem sempre um objetivo principal, o qual deve ser transmitido de forma clara. Na EaD, muitas atividades exigem a escrita: desde a participação em fóruns até a resolução de exercícios. Portanto, textos com qualidade e com o uso adequado da língua colaboram muito nesse tipo de processo educacional.

- Estar sempre motivado. **A motivação**, na EaD, funciona como uma espécie de engrenagem que permite a continuidade dos estudos. Motivados, vocês estarão sempre em busca de novos aprendizados, seja para enriquecerem o currículo, seja para se manterem atualizados. O dinamismo dos ambientes de EaD pode aumentar sua motivação, já que eles permitem incontáveis possibilidades de interações e aprendizado.
- Estabelecer a própria **rotina de estudos**. Autodisciplina e organização estão diretamente relacionadas ao tempo dedicado aos estudos. Portanto, para o sucesso na educação a distância, você precisará manter uma agenda semanal com todas as atividades que deverão ser cumpridas. A escolha da melhor hora para esta prática sempre será feita em função das diferentes atividades de seu dia a dia, de preferência, quando estiver descansado.
- Estar sempre **disposto a cooperar e a colaborar** com seus pares ao longo do curso. Em diversas situações, inclusive nas avaliações, vocês serão convidados a colaborar, dividindo seus conhecimentos para a realização de uma determinada tarefa ou atividade. Ou então, atuarão juntos, de forma cooperativa, para alcançarem um mesmo objetivo. Sem este engajamento e comprometimento, uma das vantagens da EaD é deixada para trás: a construção coletiva do conhecimento.
- Ter **facilidade no uso do computador e da Internet**. As tecnologias fornecem o suporte necessário para que a EaD efetivamente aconteça. Portanto, para um acompanhamento adequado de um curso a distância, é preciso uma certa autonomia no uso do computador e da internet, de forma que você se sinta seguro e certo de que os aspectos relacionados à tecnologia não interferirão no bom andamento das atividades.

- Ter **autoconfiança**. Em todas as áreas da vida, a autoconfiança exerce um papel importante. Na EaD, não é diferente: acreditar nas próprias habilidades e capacidades tornam-lhe capaz de enfrentar desafios, expressar as próprias opiniões com segurança e tomar decisões importantes. Este perfil leva a um crescimento pessoal benéfico para o aprendizado e para a vida.
- Ter um **espaço adequado para os estudos**. A concentração é muito importante para quem deseja estudar. Um local tranquilo, isolado de possíveis distrações, arejado e confortável é o começo para a realização de um bom trabalho na EaD. Quanto mais formal for seu momento de estudo, maior será sua dedicação, conseqüentemente, o retorno obtido. Estudar com um notebook no colo, no chão de uma sala, não é a mesma coisa que estudar com o computador, em uma mesa, isolada de distrações.
- **Realizar as tarefas com responsabilidade e pontualidade**. Estudar a distância exige responsabilidade e empenho. Frequentemente, sua participação é cobrada, seja pelas discussões em fóruns, seja na entrega de uma atividade, a qual sempre tem uma data e um horário limite. Alunos responsáveis e comprometidos com o próprio aprendizado fazem as tarefas solicitadas com antecedência e não deixam para enviá-las na última hora. Não se esqueça de que computadores e internet envolvem “máquinas”, e problemas podem acontecer.





- **Gostar de ler.** A leitura na EaD é um dos principais instrumentos de aprendizado utilizado pelos alunos. Somente por meio de uma leitura cuidadosa e crítica é que se pode dar sentido à matéria e estabelecer conexões com o mundo. A leitura ainda amplia a capacidade de comunicação de uma pessoa, pois novas formas de linguagem são aplicadas nos diversos textos lidos e estudados.
- **Não ficar com dúvidas.** Quem faz um curso a distância deve usar os diferentes canais de comunicação disponibilizados para que suas questões (de ordem operacional, pedagógica ou administrativa) sejam solucionadas. Ao questionar, você utiliza seu devido espaço de interação e manifesta seus sentimentos, suas dúvidas e suas expectativas. Assim, tutores e professores poderão conhecer melhor seus alunos.
- **Ler cuidadosamente as orientações iniciais do curso.** Uma atividade desconhecida traz uma série de particularidades e regras muitas vezes desconhecidas. Quando um novo curso a distância é iniciado, diversas informações importantes são repassadas aos alunos logo no início (desde os critérios de avaliação até as datas dos encontros presenciais). Quem lê estas orientações iniciais tem a certeza de que trilhará o caminho certo ao longo do curso.

- **Participar de todos os encontros presenciais.** O encontro presencial é um momento especial do curso, no qual alunos e professores têm a oportunidade de se conhecerem. É nessa hora que alunos sem domínio da tecnologia sentem-se mais à vontade para se expressarem e contribuírem com o grupo. É quando um espaço é aberto para a exposição dialogada de conteúdos estudados ou para o esclarecimento de dúvidas específicas que não foram tratadas na esfera virtual.
- **Acreditar na educação a distância.** Quando alguém decide realizar uma atividade inovadora, é porque tem a certeza do sucesso. Se você não acreditar no processo de EaD, não terá sucesso. Se você sentir insegurança ou tiver uma atitude de desconfiança, já estará plantando o fracasso.

4.3. ÉTICA NAS INTERAÇÕES VIRTUAIS – NETIQUETA

As tecnologias de informação e comunicação exigem uma forma específica de interação no ciberespaço, pois existe uma nova linguagem com a qual dialogamos com outras pessoas. O uso cotidiano das tecnologias é intuitivo. Por isso, o relacionamento o virtual é fácil, rápido e pode acontecer de diferentes formas.

Por ser a internet um espaço público, regras de boa convivência são sempre necessárias. A esse conjunto de regras de comportamento e interação online dá-se o nome de **Netiqueta**.

Você sabe por que a **Netiqueta** é importante?

Se você reparar, cada país e cultura têm suas regras de convivência, as quais não são explicitamente declaradas; no entanto, é comumente sabido que todos devem seguir tais regras. Se um dia você entrar em uma cultura diferente, corre o risco de ofender alguém ou de não entender uma brincadeira, já que não conhece e não vivencia as regras sociais de convivência local.

O ciberespaço nos traz uma nova cultura, na qual gestos, expressões faciais, tom de voz, riso, linguagem corporal e outras características da comunicação não-verbal humana, as quais nos ajudam a estabelecer relações com os outros, não existem. Muitos, às vezes, até se esquecem de que estão conversando com pessoas, que têm sentimentos e reagem a qualquer falha de comunicação existente.

Sugerimos para você, alunos de graduação a distância da UPM, um conjunto de diretrizes que devem nortear seu comportamento nas relações interpessoais intermediadas pela internet ao longo do curso. Tais diretrizes não preveem todas as situações possíveis, porém oferecem os princípios básicos para um bom comportamento online e o estabelecimento de interações virtuais adequadas.

NO FÓRUM E NAS DISCUSSÕES COLETIVAS

O fórum tem um ciclo básico de funcionamento: você lê as mensagens já postadas pelos colegas; em seguida, faz suas considerações e questionamentos. Quando você retornar ao fórum, faça a leitura das novas mensagens dos participantes para, só então, colocar novas considerações e questionamentos. **Não ignore as colocações dos colegas ao apenas inserir suas próprias opiniões e considerações.**

Suas mensagens devem ser fáceis de ler, com parágrafos curtos e devem ir “direto ao assunto”. **Evite prolongar-se em suas considerações.**

Todas as mensagens recebidas devem ser respondidas. Não existe um prazo formal definido; porém, sugerimos que você estabeleça a meta de responder às mensagens em, no máximo, 48 horas.

Identifique-se sempre, incluindo sua assinatura no final de cada mensagem.

Use sempre um tom agradável nas mensagens e não utilize palavras que podem gerar dupla conotação, palavrões ou gírias provocativas. Lembre-se: **devemos tratar os outros da forma como gostaríamos de ser tratados.**

Não use apenas letras maiúsculas ao escrever mensagens. PALAVRAS ESCRITAS COM LETRAS MAIÚSCULAS ou **EM NEGRITO** estão associadas a gritos e nervosismo no tom do emissor.

Evite piadas e brincadeiras. Como não existe a interação visual, muitas vezes, é impossível entender os gestos e o olhar que demonstram uma brincadeira. **Se quiser, você poderá utilizar alguns emoticons (Emotion Icons), os quais ajudam a demonstrar sentimentos, como alegria, tristeza, espanto, entre outros.**

Não use o fórum para trocar mensagens com uma única pessoa. Neste caso, o e-mail pessoal é mais indicado.

Respeite a opinião e o conhecimento de seus colegas. É de se esperar que haja alunos com habilidades e competências distintas na mesma turma. Você pode saber coisas que seus colegas não sabem e vice-versa. Você faz parte de um processo colaborativo de aprendizagem. **Mantenha sempre uma atmosfera de colaboração em suas discussões.**

Alunos que não se manifestam e ficam “em silêncio” podem gerar más interpretações sobre suas condutas. Você é muito tímido? Você não está compreendendo os assuntos apresentados? Será que é desmotivação? Será que você está com dificuldades técnicas ou então está com algum outro problema pessoal? Seja qual for a situação, é fundamental transformar o silêncio em uma conversa sincera com seu professor; ele poderá lhe ajudar a resolvê-la adequadamente.

CONDUTA NO AMBIENTE VIRTUAL

- O espaço virtual do curso não pode ser utilizado para a prática de atos como envio de spam, correntes, entre outros. Nunca forneça sua identidade de usuário ou senha para outra pessoa. Lembre-se de que esses dados são pessoais e intransferíveis.
- Respeite o fato de que sua classe representa uma discussão fechada, sendo assim, não encaminhe e-mails de seus colegas para outras pessoas sem a devida permissão.
- Use uma conta de e-mail própria (pessoal). Não utilize contas de ambientes profissionais, compartilhadas ou contas de amigos.
- Ao elaborar trabalhos acadêmicos, não deixe de mencionar os autores e as obras utilizadas. Do contrário, seu trabalho se caracterizará como plágio. Faça todas as citações adequadamente.
- Se um trabalho for resultado de uma ação coletiva ou de um grupo, é necessário buscar autorização de todos os autores para publicá-lo ou utilizá-lo para outros fins.
- A má conduta de um aluno no ambiente virtual do curso pode resultar em crime de racismo e crimes contra a honra, dentre outros. Fique atento à forma como você conduz suas conversas e mensagens nos ambientes virtuais para que não haja problemas e para que a atmosfera entre os participantes seja sempre positiva.
- Como alunos da UPM, vocês deverão seguir as normas relacionadas ao bom andamento do curso de graduação, bem como as específicas para o ambiente virtual de aprendizagem.

4.4. BIBLIOTECAS E PESQUISAS ACADÊMICAS

Todos os polos da UPM possuem bibliotecas. Nelas, você tem acesso às bibliotecas virtuais disponibilizadas no site e aos exemplares da bibliografia básica definidos no projeto pedagógico de seu curso, com quantidade de exemplares que atendem aos padrões de qualidade no processo de avaliação.



A gestão do acervo local da biblioteca do Polo de Apoio Presencial é administrada pela Biblioteca Central da UPM, George Alexander, por meio do sistema *Pergamum*, o qual permite acompanhar o acervo do polo, gerar relatórios, realizar controle de etiquetagem e circulação de materiais das bibliotecas locais.

As políticas para uso das bibliotecas são comuns a todas, incluindo as instaladas nos polos. Todos os usuários (alunos, tutores, funcionários e professores) podem utilizá-las, desde que possuam cadastro em uma unidade, sempre respeitando as políticas de uso.

Todo o acervo das bibliotecas está disponível para consulta pela internet.

Você também tem acesso a pesquisas bibliográficas em bases de dados via internet e em todos os portais e periódicos disponíveis no site da biblioteca e do Portal da Biblioteca.

4.4.1. ACERVO ONLINE DO CURSO

O acervo online da UPM possui coleções públicas e privadas, de caráter bibliográfico, científico ou misto, com acesso via internet para todos os estudantes da EaD. Este acervo está disponível por meio de acordos com editoras comerciais, especialmente para as bibliografias básica e complementar dos cursos. Também estão disponíveis bases de dados e outras bibliotecas com as quais a Instituição mantém convênio.

Consulte os tutoriais disponíveis no Avea para acessar o acervo online de seu curso.

Cada unidade curricular dos cursos e programas ofertados na modalidade a distância terá a indicação de pelo menos três títulos para compor sua bibliografia básica e cinco títulos para a bibliografia complementar.

Os professores também indicarão de três a cinco recursos complementares em cada semana de aula, dentre textos e materiais audiovisuais. Essas leituras complementares podem ser acompanhadas de vídeos, podcasts, websites ou outros recursos disponíveis como Recursos Educacionais Abertos (REA). Além da leitura digital dos livros das bibliografias, o acesso ao acervo online da UPM, quando feito por meio das plataformas virtuais das editoras comerciais conveniadas, oferece a você um conjunto de funcionalidades que enriquecem sua experiência de estudo. Veja alguns exemplos:

- acesso em tablets ou outros equipamentos móveis;
- anotações eletrônicas nas páginas para consulta posterior;
- compartilhamento de conteúdo em redes sociais;
- impressão das páginas do livro conforme acordo com editora, com preços mais acessíveis aos estudantes;
- seleção de livros favoritos para rápido acesso;
- descontos para a compra da versão impressa do livro;
- disponibilidade de acesso 24 horas.

4.5. TECNOLOGIA NECESSÁRIA (RECOMENDADA)

Fiquem atentos à tecnologia recomendada para acesso ao curso! Caso seu computador não atenda aos requisitos listados, seu acesso ficará comprometido.

Para que você possa participar do curso EaD da UPM, há necessidades mínimas de:

- conexão Internet 1MBps ou superior;
- navegadores – Internet Explorer, Chrome, Firefox ou Safari atualizados;
- Plug-In Flash Player atualizado;
- Adobe Acrobat Reader atualizado;
- Plugin Java atualizado;
- ShockWave player atualizado;
- PC com 1 GHz, processador Intel ou AMD;
- 512 MB RAM;
- sistemas operacionais: Windows ou Mac OS;
- 120 GB de HD disponíveis.

5. Sua situação acadêmica

5.1 CANAIS DE COMUNICAÇÃO E RELACIONAMENTO COM A UPM

A UPM quer sempre estar próxima a você. Para tanto, oferecemos os seguintes canais de comunicação:

- Seu Polo de Apoio de Presencial deve ser sempre seu primeiro contato para resolver dúvidas ao longo do curso. Procure seu coordenador do Polo (para questões acadêmicas) ou seu tutor presencial (para questões pedagógicas); eles estão preparados para lhe atender adequadamente. O contato pode ser feito de forma presencial, por e-mail ou telefone. No menu principal do Moodle, você encontrará endereços físicos e eletrônicos, assim como outras informações a respeito de seu Polo.
- Dúvidas e problemas relacionados à situação acadêmica ou ao curso, escreva para **cedad.cat@mackenzie.br**
- Questões técnicas relacionadas ao ambiente virtual de aprendizagem (acessos, configurações), escreva para **ead.moodle@mackenzie.br**



- Dúvidas relacionadas às questões financeiras podem ser esclarecidas diretamente com o Atendimento Financeiro ao Aluno (AFA), no e-mail **afa@mackenzie.br**.

Lembramos que a UPM dispõe de uma Ouvidoria Universitária, a qual pode receber suas mensagens por e-mail **ouvidoria.upm@mackenzie.br**. Todas os e-mails serão respondidos em, no máximo, dois dias úteis.

5.2. QUESTÕES ACADÊMICAS – GUIA RÁPIDO DE CONSULTA

Todas as informações detalhadas dos itens a seguir podem ser encontradas no Regulamento Acadêmico dos cursos de graduação da UPM, que está disponível no site da **Secretaria Geral**. Veja, a seguir, um resumo dos itens mais importantes:

■ PROCESSO SELETIVO

O Processo Seletivo objetiva a seleção e a classificação de candidatos à matrícula inicial na UPM, sendo regido por Edital próprio; este deve contemplar procedimentos, critérios, requisitos e prazos, cuja publicação ocorre após autorização da Reitoria.

■ MATRÍCULAS

A matrícula estabelece o vínculo entre o aluno e a universidade em seus cursos de graduação e se apresenta em duas modalidades:

- **Matrícula Inicial:** realizada em curso definido pela opção efetuada na inscrição por candidato convocado em Processo Seletivo (efetivada apenas com a apresentação dos documentos exigidos pelo Edital).
- **Renovação de matrícula:** é obrigatória e de responsabilidade dos alunos, a cada semestre letivo, para que possam prosseguir seus estudos até a conclusão do curso. A data da renovação da matrícula é fixada pelo Calendário Acadêmico da UPM.

■ TRANCAMENTO OU CANCELAMENTO DE MATRÍCULA

O **trancamento de matrícula** mantém o vínculo do aluno com a UPM, respeitado o disposto no Regimento Geral e os prazos previstos no Calendário Acadêmico publicado, anualmente, pela Reitoria. O trancamento de matrícula vigora no respectivo semestre letivo em que for solicitado, podendo ser renovado, se requerido, expressamente, por mais dois semestres.

Ingressantes do Programa Universidade para Todos (Prouni), cuja matrícula ocorra após trinta dias ou mais do início do período letivo, poderão solicitar trancamento de matrícula inicial dentro de quinze dias contados a partir de sua matrícula, respeitados os prazos legais.

O **cancelamento da matrícula** é admitido mediante requerimento do interessado, protocolizado no sistema informatizado e implica no desligamento do aluno da UPM.

■ READMISSÃO

O discente que não efetivar sua matrícula ou que a tenha cancelado, quando cabível, pode solicitar sua readmissão. O Coordenador de Curso de Graduação tem competência para decidir sobre a readmissão com base nos seguintes elementos: existência de vaga no Curso, período e etapa pretendidos, inexistência de inconveniente didático-pedagógico, inexistência de punição disciplinar e possibilidade de conclusão do Curso de Graduação no prazo máximo de integralização.

■ INTEGRALIZAÇÃO CURRICULAR

A obtenção do grau acadêmico ocorre com a Integralização Curricular do Curso de Graduação na forma prevista pelo Projeto Pedagógico de Curso. O prazo

máximo de Integralização Curricular é definido pelo número de etapas do currículo acrescido de 50%, desprezada a fração. O aluno é jubilado quando não concluir o curso no prazo máximo de integralização curricular.

■ FREQUÊNCIA

O aluno fica sujeito à obrigatoriedade da frequência mínima de 75% das aulas, trabalhos escolares e outras atividades de ensino de cada componente curricular. O controle de frequência é realizado pelo sistema informatizado e por lista oficial para as aulas presenciais nos polos, computado a partir do início do semestre letivo correspondente.

■ REGIME ESPECIAL DE FREQUÊNCIA

É possibilitado atendimento excepcional ao aluno que se enquadrar em uma das situações e requisitos previstos em lei, que garantem o Regime Especial de Frequência ou o abono de faltas. Essas situações específicas envolvem determinadas afecções congênitas ou adquiridas, de infecções, traumatismos ou outras condições mórbidas provocando distúrbios agudos, que ocasionem a incapacidade física. Essas situações também abrangem a aluna gestante, a partir do início do oitavo mês de gestação.

Alunos assistidos pelo Regime Especial de Frequência devem, obrigatoriamente, cumprir, durante seu afastamento, exercício domiciliar, retirado por si ou seu procurador, determinado pelo Coordenador do Curso, que substitui, de acordo com a legislação vigente, a ausência às aulas presenciais nos polos, sem prejuízo à submissão a todas as avaliações intermediária e final, com os mesmos critérios adotados para sua turma, que se realizam logo após o encerramento da exceção.



Mackenzie Campinas - SP

MISSÃO

Educar o ser humano, criado à imagem de Deus, para o exercício pleno da cidadania, em ambiente de fé cristã reformada.

VISÃO

Ser reconhecida pela sociedade como instituição confessional presbiteriana e filantrópica, que se dedica às ciências divinas e humanas, comprometida com a responsabilidade socioambiental, em busca contínua da excelência acadêmica e de gestão.

