



GUIA GERAL PARA ALUNOS EAD
LICENCIATURAS



Reitor: Benedito Guimarães Aguiar Neto

Vice-Reitor: Marco Tullio de Castro Vasconcelos

Chanceler: Davi Charles Gomes

PRÓ-REITORIA DE GRADUAÇÃO E ASSUNTOS ACADÊMICOS

Pró-Reitor: Marili Moreira da Silva Vieira

Coordenadora de Apoio Pedagógico: Ana Lúcia de Souza Lopes

CENTRO DE EDUCAÇÃO A DISTÂNCIA

Coordenadora Geral: Esmeralda Rizzo

Coordenadora de Apoio Técnico-Administrativo: Jussara Cristina Paulon

Coordenadora de Produção de Material Didático: Solange Duarte Palma de Sá Barros

Coordenadoria de Áudio e Vídeo: Jorge Camargo

Coordenador de Operações EaD: Carlos Ridley F. Mota

COMISSÃO DE CONCEPÇÃO E ACOMPANHAMENTO PEDAGÓGICO

Ana Lúcia de Souza Lopes

Esmeralda Rizzo

Marili Moreira da Silva Vieira

Solange Duarte Palma de Sá Barros

Ubirajara Carnevale de Moraes

© 2019 Universidade Presbiteriana Mackenzie

Todos os direitos reservados à Universidade Presbiteriana Mackenzie. Nenhuma parte desta publicação poderá ser substituída por qualquer meio ou forma sem a prévia autorização.

Dados Internacionais de Catalogação na Publicação (CIP)

(Câmara Brasileira do Livro, SP, Brasil)

G943 Guia geral para alunos EaD [livro eletrônico] : Licenciaturas / Universidade Presbiteriana Mackenzie ; coordenadora: Solange Duarte Palma de Sá Barros. – São Paulo : Editora Mackenzie, 2017. 3,10 Mb ; PDF.

Guia orientador para alunos de licenciatura dos cursos de graduação a distância da Universidade Presbiteriana Mackenzie.

1. Educação a Distância. 2. Guia de alunos. 3. Graduação. 4. Licenciatura a distância. 5. Ambiente Virtual. I. Barros, Solange Duarte Palma de Sá. II. Universidade Presbiteriana Mackenzie.

CDD 371.35

Universidade Presbiteriana Mackenzie

Rua da Consolação, 930

São Paulo - SP - CEP 01302-907

Tel.: (11) 2114-8000

www.mackenzie.br

SUMÁRIO

1. INTRODUÇÃO

2. O AMBIENTE VIRTUAL DE ENSINO E APRENDIZAGEM

2.1. Moodle – sua nova sala de aula	7
2.2. Acessando o curso.....	8
2.3. Atualizando seu perfil	11
2.4. Outras funcionalidades disponíveis	12

3. NOSSA PROPOSTA DE EDUCAÇÃO A DISTÂNCIA

3.1. Visão geral	18
3.2. Terminologia	18
3.3. Modelo didático da EaD da UPM	21
3.3.1. Questões metodológicas.....	21
3.3.2. Avaliação de aprendizagem.....	22
3.3.2.1. Como será sua avaliação?.....	22
3.3.2.2. Formato padrão para entrega de atividades	26
3.3.2.3. Prazos de entrega de atividades	26
3.3.2.4. Critérios de aprovação e frequência	27
3.4. Material didático EaD	28
3.5. Polos de apoio presencial	29
3.6. Equipe multidisciplinar	30
3.7. Avaliação Institucional.....	31

4. CONDUZINDO SEUS ESTUDOS

4.1. Oito razões para você fazer um curso de graduação a distância.....	32
4.2. Perfil adequado para alunos de cursos a distância	33
4.3. Ética nas interações virtuais – Netiqueta	37
4.4. Bibliotecas e pesquisas acadêmicas	41
4.4.1. Acervo online do curso	42
4.5. Tecnologia necessária	43

5. SUA SITUAÇÃO ACADÊMICA

5.1. Seus canais de Comunicação e Relacionamento com a UPM.....	46
5.2. Questões acadêmicas – guia rápido de consulta.....	47

1. Introdução

SEJAM BEM-VINDOS À MACKENZIE!

A partir de agora, você faz parte de uma história que começou há mais de cem anos. A Educação a Distância (EaD) da Universidade Presbiteriana Mackenzie (UPM) consolida a união da tradição com o pioneirismo no ensino e com a busca contínua pela excelência na formação integral de nossos alunos.

A equipe do Centro de Educação a Distância (CEDaD) não mede esforços para levar até você um curso com o padrão de qualidade Mackenzie. Você tem um papel muito importante nesse processo, como corresponsável pelo sucesso e pela obtenção de bons resultados.

Convidamos você a fazer uma leitura cuidadosa do *Guia geral para alunos EaD - Licenciaturas*, o qual apresenta, de forma pormenorizada, todas as regras e etapas necessárias na condução de seu curso. Essas orientações são muito importantes, pois lhe ajudarão a organizar seus horários de estudo, a acessar videoaulas, a compreender a metodologia de ensino e de avaliação e a responder uma série de dúvidas comuns àqueles que iniciam um curso de graduação a distância.

Desejamos muito sucesso para você e nos colocamos como verdadeiros parceiros para a concretização de seus objetivos. Nossa equipe multidisciplinar está totalmente preparada para tornar seu curso de graduação uma atividade acadêmica rica e produtiva.

SAUDAÇÕES MACKENZISTAS!

CENTRO DE EDUCAÇÃO A DISTÂNCIA

2. O ambiente virtual de ensino e aprendizagem

2.1. MOODLE – SUA NOVA SALA DE AULA

Com os recursos oferecidos pela *internet*, a sala de aula “perdeu” seus limites físicos e temporais. Sendo assim, os alunos conseguem aprender e estudar a distância, em seu próprio espaço e tempo. Apresentamos o Moodle, um ambiente virtual de ensino e aprendizagem, que permite a realização das mesmas ações efetuadas por professores e alunos em uma sala de aula tradicional.

■ ENVIO DE TAREFAS

O Moodle possui ferramentas que permitem a entrega online de trabalhos. Além disso, sua praticidade permite que os professores avaliem e atribuam notas virtualmente.

■ QUADRO DE RECADOSosmitir aos alunos. O Moodle oferece algumas possibilidades de envio de mensagens, rápida e eficientemente.

INTERAÇÃO ENTRE ALUNOS

Na sala de aula, o contato e a conversa entre os alunos é muito importante. É a partir

■ dessa interação que os laços são estabelecidos e o conhecimento é compartilhado.

Nosso ambiente virtual conta com um espaço pensado especialmente para que você possa se comunicar com seus colegas: Hora do intervalo. Ali, você poderá conhecer seus colegas de turma, conversar via chat e trocar ideias pelo Fórum.

CONTROLE DE FREQUÊNCIA

Professores apreciam quando seus alunos frequentam e participam das aulas,

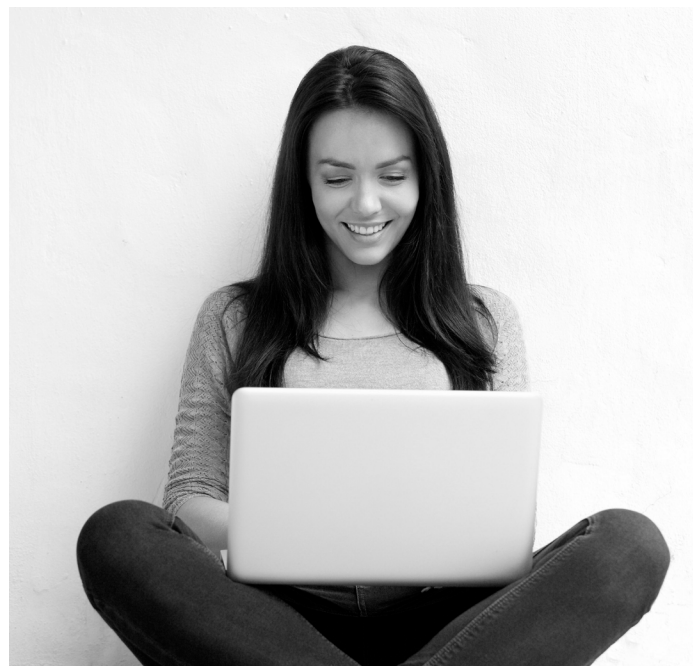
■ certo? No ambiente virtual, não é diferente. O Moodle oferece recursos para que os professores saibam quem está “comparecendo” às aulas e realizando as atividades propostas.

■ INTERAÇÃO COM A EQUIPE DOCENTE

A interação entre alunos e professores é muito importante, pois é uma troca que gera conhecimento. No Moodle, essa troca pode acontecer por meio dos chats, dos fóruns e do envio de e-mails e mensagens.

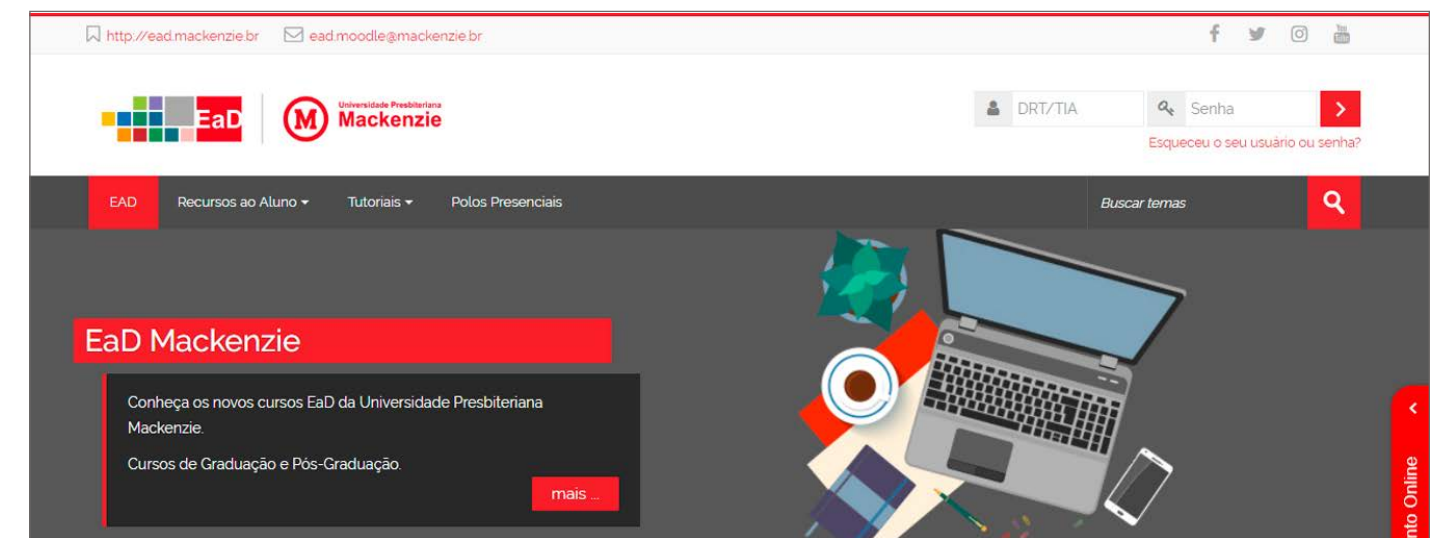
■ LOUSA (CONTEÚDO DAS AULAS)

Não existe aula sem conteúdo ou assuntos para serem tratados. Todo o conteúdo de uma matéria pode ser transmitido em formato digital (textos, filmes, imagens, vídeos etc.) e organizados no Moodle, sem prejuízo às explicações ou aos exercícios.



2.2. ACESSANDO O CURSO

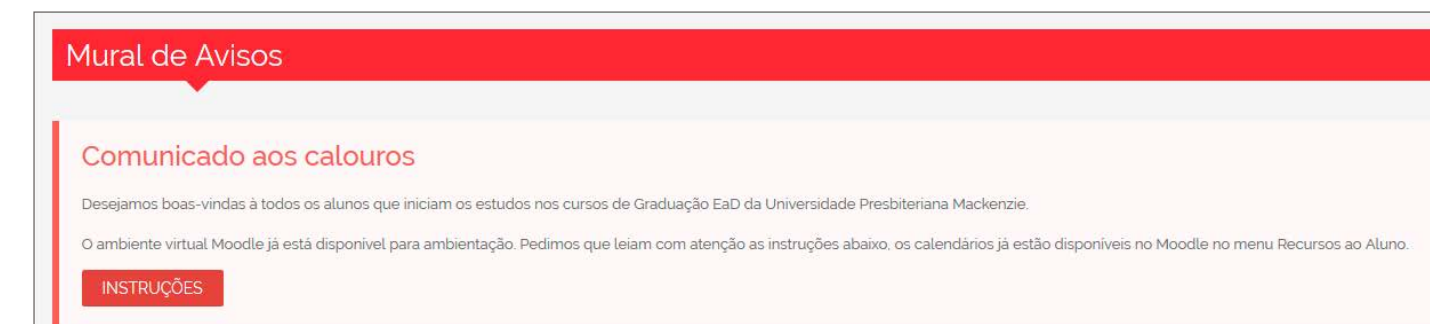
Para acessar seu curso, digite moodle.mackenzie.br/ead/ e você encontrará a seguinte página:



Para encontrar o material disponível nessa plataforma, efetue o login, utilizando o código 109 + o seu número de matrícula (TIA). Este é encontrado na confirmação de matrícula enviada ao e-mail cadastrado no ato da inscrição. A senha é constituída pela sua data de nascimento invertida: ano, mês e dia (AAAAMMDD). Caso você não consiga acessar o ambiente de seu curso, verifique se as informações de login foram digitadas corretamente. Caso o problema persista, entre em contato com o seu polo e relate o erro.

PRINCIPAIS RECURSOS

Após efetuar o *login*, você terá acesso ao Mural de Avisos, poderá visualizar os temas disponíveis e editar o seu perfil.





ÁREA	CONTEÚDO
1	Na opção “Recursos ao aluno”, você terá acesso a uma série de informações e documentos relativos à sua vida acadêmica na universidade. Leia cuidadosamente esses dados. A opção “Tutoriais” apresenta o passo a passo para a realização das atividades previstas ao longo do curso.
2	Esta é a sua área de identificação. Ao clicar no seu nome, você poderá configurar seu perfil, enviar e receber mensagens, conferir o calendário do curso e dos próximos eventos programados, além de fazer logout da plataforma. É nessa área que se localiza a opção para sair do ambiente virtual.
3	No item “Meus temas” contém os componentes curriculares do semestre letivo que você cursará.

Nos temas poderá acessar as seguintes funcionalidades:

- Visão Geral do curso** – Neste ambiente você poderá ver a matriz curricular de seu curso, conhecer a coordenação, os professores e simular suas notas ao longo do semestre.

- Todos os componentes curriculares que você está matriculado no semestre** – você receberá todos os componentes de uma só vez e deverá administrar o seu tempo de forma a atender à todas as solicitações dos professores.
- Encontros Integradores** – neste ambiente, estarão disponíveis as gravações dos Encontros já realizados e o link para envio das atividades solicitadas.

Para os alunos ingressantes haverá ainda mais alguns itens:

- Ambientação para estudo em Educação a Distância** – ambiente dedicado aos alunos ingressantes, que visa ambientar o aluno no universo “Moodle”.
- Métodos de Estudos para EAD** – calouros que cumprirem a carga horária desse curso e realizarem todas as atividades, irão receber 30h de crédito nas Atividades Complementares. Fique atento para a chamada para as inscrições!

2.3. ATUALIZANDO SEU PERFIL

Todos os alunos possuem um perfil de usuário no Moodle, o qual exibe informações pessoais. Por padrão, o perfil de um aluno é visível para todos os outros usuários do sistema e apresenta dados pessoais (nome e sobrenome, endereço de e-mail, data do último acesso) e outros detalhes que o usuário decidir compartilhar.

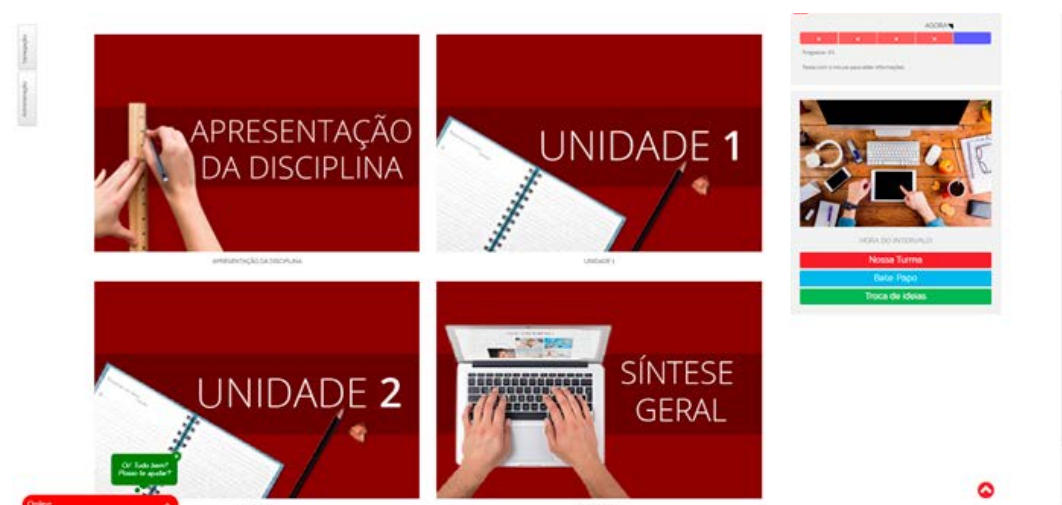
É muito importante que você atualize e selecione as configurações de perfil adequadas no ambiente Moodle após seus primeiros acessos.

ATUALIZE SUA DESCRIÇÃO DE USUÁRIO E IMAGEM

As fotos de perfil devem ter dimensão 100x100 *pixels*. Se você precisar manipular a imagem para atender às exigências do Moodle, utilize um dos diversos editores de fotografias *online* gratuitos.

2.4. OUTRAS FUNCIONALIDADES DISPONÍVEIS

Ao entrar em um dos componentes curriculares de seu curso, você encontrará uma página semelhante a esta:



Nela, você tem a visão geral do componente curricular (apresentação da disciplina), as Unidades de Ensino (conteúdo do componente curricular) e a Síntese Geral (fechamento). Você ainda poderá acompanhar o andamento das atividades que entregou e participar da “Hora do Intervalo”: área de convivência entre todos os alunos do curso, que permite uma interação próxima e ativa entre a turma.

Repare que, na lateral esquerda da tela, está disponível o link para um chat *online* (Help Desk), no qual você poderá sanar suas dúvidas técnicas ou acadêmicas.

Ao acessar **Apresentação da Disciplina**, você encontrará as seguintes opções:



Nessa área, você terá acesso a informações importantes sobre o componente curricular que cursará.

■ PLANO DE ENSINO

Documento oficial da Universidade que apresenta a ementa, os objetivos de aprendizagem, o conteúdo programático, a metodologia de ensino, o critério de avaliação e a bibliografia básica e complementar selecionada para o componente curricular.

Leia esse documento com atenção antes de iniciar seus estudos!

■ LIVRO-TEXTO

Dentre os materiais indicados na bibliografia, alguns deles foram selecionados pelos professores para nortear seus estudos. O livro-texto está disponível em uma das bibliotecas virtuais da UPM e poderá ser acessado de qualquer local.

■ CALENDÁRIO

O calendário semestral apresenta para você datas importantes como as avaliações e os Encontros Integradores.

■ FÓRUM GERAL

Todo componente curricular apresenta um Fórum Geral. É neste espaço que você poderá entrar em contato com seus professores para tirar dúvidas sobre o componente curricular, a disponibilização de materiais, o conteúdo de provas, entre outras.

■ APRESENTAÇÃO

Assista ao vídeo de apresentação antes de iniciar seus estudos. Com ele, você terá uma visão geral sobre o conteúdo que estudará.

Use o botão INÍCIO para retornar à página inicial do componente curricular e o botão AVANÇAR para ir até a próxima seção do curso.

Todo o conteúdo de um componente curricular é dividido em Unidades de Ensino. Componentes curriculares com carga horária de 30 horas terão sempre duas unidades de ensino, e os componentes curriculares com carga horária de 60 horas terão sempre quatro unidades de ensino. Cada Unidade de Ensino tem duas aulas, cada uma com um conteúdo diferente.

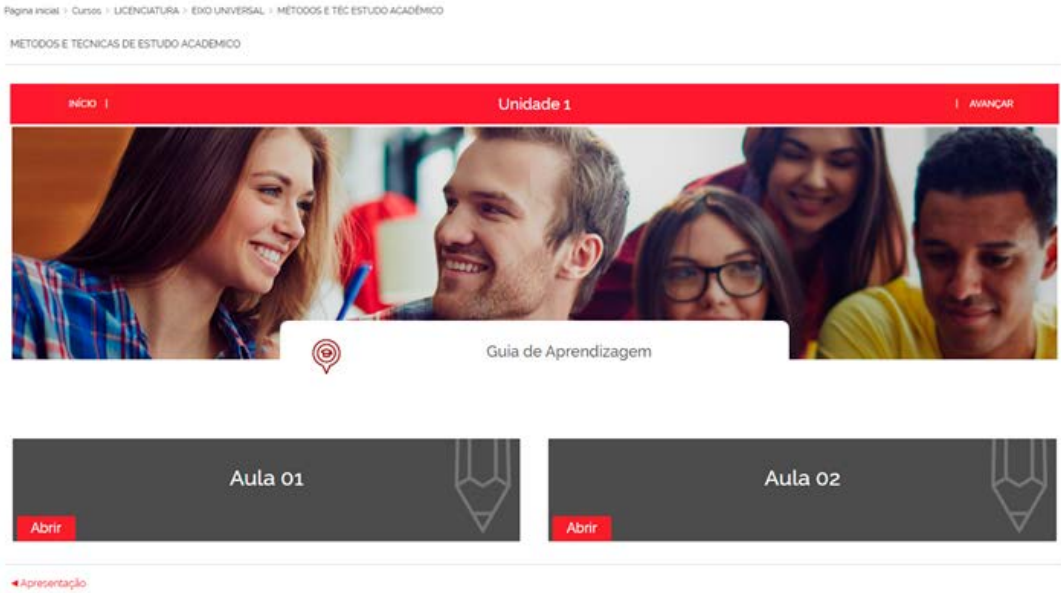
30h	Unidade 1	Aula 1	1 mês	2 meses	4 meses
		Aula 2	1 mês		
	Unidade 2	Aula 3	1 mês	2 meses	
		Aula 4	1 mês		

60h	Unidade 1	Aula 1	15 dias	1mês	4 meses
		Aula 2	15 dias		
	Unidade 2	Aula 3	15 dias	1mês	
		Aula 4	15 dias		
	Unidade 3	Aula 5	15 dias	1mês	
		Aula 6	15 dias		
	Unidade 4	Aula 7	15 dias	1mês	
		Aula 8	15 dias		

O tempo previsto para conclusão de uma Unidade é de 15 dias para componentes de 4 créditos e um mês para os componentes de 2 créditos. Assim, o tempo total previsto é de quatro meses, para a conclusão de cada componente curricular.

Todo conteúdo de um componente curricular é disponibilizado para o aluno de uma só vez. Dessa forma, você poderá dar o andamento que melhor lhe convier para cada componente. Lembre-se que você terá acesso à todos os componentes logo no início do semestre.

Ao final do semestre letivo, os alunos não terão mais acesso aos materiais dos componentes curriculares cursados nesta etapa, assim, é fundamental que salvem todo o material de seu ambiente Moodle, pois o mesmo material não estará mais disponível no semestre subsequente. Desta forma, todo o material que quiserem voltar a acessar deve ser baixado ao final do semestre.



Repare que já são exibidos os links para as duas aulas da Unidade. Antes de começar a estudar, recomendamos que você leia atentamente o **Guia de Aprendizagem**. Nesse Guia, cujo formato é padronizado para todos os componentes curriculares, os professores mostram de que forma seus estudos devem ser conduzidos, explicam quais são as atividades que devem ser feitas em cada uma das aulas e ilustram de que forma elas devem ser desenvolvidas. Veja a seguir um exemplo de Guia de Aprendizagem:

UNIDADE 1

Aula 1

Leia e estude

Leia a Unidade 1 do Guia de Estudos e atente-se para os principais conceitos que norteiam a Administração do Tempo, bem como perceba quais são os fatores que contribuem para a procrastinação – o maior inimigo de quem deseja administrar o tempo de forma eficaz.

Pratique

Faça no Moodle uma atividade de autoavaliação, para que você conheça melhor o quanto bem administrado é o seu tempo.

Discuta

Participe do Fórum da nossa disciplina "Maximizando os resultados de cursos a distância" e no tópico "Minhas impressões sobre cursos a distância", responda: "O que é, para você, ser aluno de um curso a distância? Você acredita que precisará se comportar de uma forma diferente?"

Sintetize a aula

Faça um quadro que aponte o que se espera de um aluno virtual de sucesso.

No Guia de Aprendizagem, os professores apresentam, de forma textual, o caminho que deverá ser percorrido ao longo das aulas. A trilha de aprendizagem em si é apresentada especificamente dentro de cada aula. Veja um exemplo a seguir:

Aula 01

Abrir

Trilha de Aprendizagem

- ▶

Assista
- 🔍

Explore e pratique
- 💬

Refleta
- 🔍

Explore e pratique
- 📄

Sintetize a aula

Ao percorrer a Trilha, você acessará os conteúdos selecionados pelos professores para que adquira as competências necessárias à aula em questão. Você fará leituras, assistirá a videoaulas, fará atividades e participará de fóruns específicos, programados para discussão de determinados assuntos.

Sempre que terminar um componente curricular, você deverá elaborar uma Síntese Geral. Essa síntese sempre será feita de acordo com as indicações dos professores.

3. Nossa proposta de Educação a Distância

3.1. VISÃO GERAL

O modelo didático de EaD assumido pela UPM combina auxílio aos alunos nos polos de apoio presencial, videoaulas previamente gravadas, disponibilizadas *online*, tutoria presencial, material didático institucional específico e uso do Ambiente Virtual de Ensino e Aprendizagem (Avea) para interação, disponibilização de conteúdos e avaliação continuada de aprendizagem. Esse modelo facilita a interação síncrona e assíncrona entre professores e estudantes.

O modelo propõe ainda a articulação desses elementos, contando com encontros presenciais mensais de integração e atividades a distância, sempre tendo como suporte o ambiente virtual de aprendizagem, entendido como uma sala de aula expandida, com vistas a proporcionar aos estudantes experiências de aprendizado contínuo, as quais atendam às exigências educacionais e comunicacionais contemporâneas.

3.2. TERMINOLOGIA

■ AMBIENTE VIRTUAL DE ENSINO E APRENDIZAGEM (AVEA)

Espaço virtual baseado na *internet*, no qual estão disponíveis ferramentas e funcionalidades específicas para as situações de ensino e aprendizagem. Alunos e professores interagem, o conteúdo e a avaliação do curso são disponibilizados. O ambiente virtual utilizado pela UPM é o Moodle (*Modular Object-Oriented Dynamic Learning Environment*).

■ POLO DE APOIO PRESENCIAL

O polo de apoio presencial possui um local de encontro, no qual são realizados o acompanhamento e a orientação dos estudos, as práticas laboratoriais e as avaliações presenciais. Os polos também oferecem o espaço físico de apoio presencial aos alunos de sua região, onde mantêm as instalações necessárias no

referentes a questões administrativas, tecnológicas, laboratoriais, bibliotecárias, entre outras.

■ PROFESSOR EAD

Seleciona os conteúdos, as estratégias didáticas, os materiais, os critérios e os processos de avaliação de aprendizagem, a partir das diretrizes institucionais para os cursos EaD. Elabora o material didático, como videoaulas, e realiza a gestão acadêmica do processo de ensino e aprendizagem, especialmente no que se refere à motivação, à orientação, ao acompanhamento e à avaliação dos estudantes em articulação com a equipe de tutores presenciais designada para acompanhá-los.

■ TUTOR PRESENCIAL

Fornece atendimento aos estudantes nos polos de apoio presencial, em horários preestabelecidos, a fim de auxiliá-los no desenvolvimento de suas atividades individuais e em grupo. Incentiva o hábito da pesquisa e participa dos momentos presenciais, apoiando a interação entre alunos e professores EaD do polo. Realiza mediação dos encontros integradores, apresentando a proposta metodológica das atividades e projetos que articularão a prática como componente curricular, os conteúdos e os estágios supervisionados. Fornece atendimento e esclarecimentos sobre o desenvolvimento dos estágios supervisionados e atua junto aos alunos na realização dos estágios em escolas da região. Responde à coordenação acadêmica EaD e à coordenação de curso, sendo a sua articulação com discentes e docentes o principal meio pelo qual o trabalho é acompanhado.

■ COMUNICAÇÃO SÍNCRONA

É a modalidade de comunicação na qual emissores e receptores encontram-se conectados simultaneamente e em tempo real, por exemplo, salas de bate-papo e teleaulas.

■ COMUNICAÇÃO ASSÍNCRONA

É a modalidade de comunicação na qual o momento do envio da mensagem

pelo emissor, da recepção pelo destinatário e da resposta não são os mesmos, por exemplo, e-mail e fórum.

■ VIDEOAULA

São previamente roteirizadas e gravadas pelos professores EaD nos estúdios da TV Mackenzie, editadas e enriquecidas com conteúdo multimídia, tais como animações, áudio, outros vídeos e *slides* em *Power Point* devidamente produzidos pela equipe do CEDaD. Cada Unidade de Ensino apresenta uma videoaula com duração aproximada de 20 minutos, as quais podem ser assistidas *on demand* pelo estudante, ou seja, no momento e no espaço que mais lhe convier, graças à disponibilização via Avea e em outros locais na *internet*. Os próprios polos de apoio presencial servem como possibilidades para esse acesso.

■ PLANO DE ENSINO

É o material disponibilizado aos estudantes no início do componente curricular, o qual inclui ementa, objetivos gerais e específicos, cronograma dos conteúdos e das atividades, informações sobre a avaliação de aprendizagem e referências bibliográficas.

■ LIVRO-TEXTO

Dentre os materiais indicados na bibliografia, alguns foram selecionados pelo professor EaD para nortear seus estudos: esta publicação visa cobrir, de forma sistemática e organizada, o conteúdo preconizado pelas Diretrizes Curriculares Nacionais para cada área do conhecimento.

■ ACERVO ONLINE

É constituído por coleções públicas e privadas, de caráter bibliográfico, científico ou misto, e pode ser acessado via *internet* por todos os estudantes EaD. Ele está disponível por meio de acordos com editoras comerciais, especialmente para o acesso às obras das bibliografias básica e complementar dos cursos. Também são disponibilizadas bases de dados e outras bibliotecas com as quais a Instituição mantém convênio.

■ SEDE

Instalações da sede da UPM em São Paulo, capital.

■ ENCONTROS MENSAIS INTEGRADORES

Os encontros integradores serão momentos presenciais obrigatórios mensais, cuja finalidade será orientar os alunos na discussão, reflexão e articulação dos elementos do estágio, das teorias estudadas ao longo das aulas no ambiente Avea e promoverão a prática como componente curricular e a proposição de projetos interdisciplinares que poderão, em função da possibilidade de implementação, culminar em projetos de extensão, em pesquisas de iniciação científica, ou em trabalhos de conclusão de curso.

3.3. MODELO DIDÁTICO DA EAD DA UPM

3.3.1. QUESTÕES METODOLÓGICAS

O regime acadêmico que a UPM adota para a EaD é o seriado semestral. Os componentes curriculares da matriz são distribuídos ao longo de oito períodos semestrais.

As atividades a distância serão propostas, acompanhadas e avaliadas por meio do Avea utilizado pela UPM, o Moodle, o qual dispõe de um conjunto de ferramentas que podem ser selecionadas pela equipe de curso, de acordo os objetivos pedagógicos pretendidos.

Lembre-se de que você poderá assistir às videoaulas quantas vezes forem necessárias para a compreensão do conteúdo, assim como poderá direcionar a sua atenção para pontos específicos da matéria, nos quais são abordados aspectos que porventura você tenha mais dificuldade ou interesse em aprender.

3.3.2. AVALIAÇÃO DE APRENDIZAGEM

O modelo de avaliação de aprendizagem dos cursos e programas ofertados na modalidade a distância pela UPM visa colaborar para que o estudante desenvolva níveis mais complexos de competências cognitivas, habilidades e atitudes, possibilitando-lhe alcançar os objetivos propostos. Trata-se de um processo contínuo, o qual verifica constantemente o progresso dos alunos e os estimula a serem ativamente críticos na construção do conhecimento. O acompanhamento dos discentes será conduzido de forma personalizada, no intuito de permitir a resolução de eventuais problemas e a identificação de dificuldades ainda durante o processo de ensino-aprendizagem.

3.3.2.1 COMO SERÁ A SUA AVALIAÇÃO?

A nota final em cada componente curricular será composta, no mínimo, pela aplicação dos seguintes procedimentos didáticos de acompanhamento da aprendizagem: participação individual em fóruns de discussão, trabalhos individuais, trabalhos em grupo formado por três a cinco alunos, avaliação parcial e avaliação final (avaliação presencial), a qual atenderá à obrigatoriedade de sua prevalência sobre outras formas de avaliação, sendo composta por questões objetivas e dissertativas, estas com maior peso na pontuação.

As provas substitutivas são objeto de regulamentação própria da Instituição. As demais atividades avaliativas, presenciais ou a distância, serão planejadas no início ou ao longo do semestre letivo, disponibilizadas no Avea, com locais e data limite informados. Informações a respeito de recuperação também estarão lá.

A avaliação de cada componente curricular será composta por: avaliação intermediária presencial (NOTA 1), cuja soma representa 60% da nota final e as atividades online realizadas ao longo do semestre (NOTA 2), cuja soma representa 40% da nota final. A avaliação do processo de aprendizagem está disciplinada no Regimento da Universidade e no Regulamento de Graduação da UPM.

A média intermediária (MI) será a média ponderada entre as duas notas, NOTA 1 e NOTA 2, conforme os pesos estabelecidos.

$$MI = [(NI*6 + NII*4)] / 10$$

Se o aproveitamento for igual ou superior a sete e meio, os alunos estão APROVADOS. Se o aproveitamento for inferior a sete e meio, pode-se realizar Prova Substitutiva de acordo com o Regulamento Acadêmico dos Cursos de Graduação da UPM (A-RE-08/2018).

Se, ainda assim, o aproveitamento for inferior a sete e meio, é obrigatória a realização da prova final (PF). Nesse caso, a média para aprovação passa a ser seis.

A aferição de seu rendimento escolar será realizada mediante a aplicação de nota graduada de zero a dez, com a utilização de uma casa decimal. Na apuração da média final, é computada somente a primeira casa decimal, sendo vedado o arredondamento de média. A segunda a casa decimal, sendo vedado o arredondamento de média. A segunda casa decimal da nota final é desprezada. Por exemplo, se a nota (NF) for 7.49 passará para 7.4 (o 9 é ignorado).

Sobre a participação:

As atividades sem aferição de nota (Pratique) tem por objetivo oferecer a você exercícios para assimilação de conteúdo e aprofundamento de reflexões sobre as temáticas que estará estudando. Elas contarão como atividades de participação e haverá a possibilidade de até 1 ponto de participação na média final de cada componente. Alguns componentes não têm atividades do tipo “Pratique”. Nesses casos, não há nota de participação.

Avaliação Presencial

Nota 1

Cuja soma representa 60% da nota final



Atividades Online

Nota 2

Cuja soma representa 40% da nota final



A média intermediária

(MI) será a média ponderada entre as duas notas, NOTA 1 e NOTA 2, conforme os pesos estabelecidos.

$$MI = (N1*6 + N2*4) / 10$$

Se o aproveitamento for igual ou superior a 7,5 (sete e meio) os alunos estão **Aprovados**.

Se o aproveitamento for inferior a 7,5 pode-se realizar a **Prova Substitutiva** para substituir a menor das notas das avaliações (Nota 1 ou Nota 2).

Se, ainda assim, o aproveitamento for inferior a 7,5, é obrigatória a realização da **Prova Final** (PF). Nesse caso, a média para aprovação passa a ser 6,0 (seis).



3.3.2.2 FORMATO PADRÃO PARA ENTREGA DE ATIVIDADES

Para facilitar o trabalho dos professores no momento de avaliar e corrigir as atividades entregues pelos alunos, determinamos um modelo de documento que fixa um formato padrão para a entrega de todas as atividades no ambiente virtual. O documento deve conter seu nome, curso e componente curricular ao qual se refere a atividade entregue. A imagem a seguir representa esse modelo que estará disponível para *download* no ambiente virtual de seu curso, no menu superior “Recursos ao Aluno”, opção “Modelo para entrega de atividades”.

 Universidade Presbiteriana Mackenzie
CURSO:
POLO DE APOIO PRESENCIAL:
SEMESTRE:
COMPONENTE CURRICULAR:
NOME COMPLETO:
TIA:
NOME DO PROFESSOR:

3.3.2.3 PRAZOS DE ENTREGA DE ATIVIDADES

Os prazos de entrega das atividades de cada componente curricular serão fixados pelos professores EaD e estarão indicados no Avea. Para que você não tenha prejuízo na nota e para sua própria organização do curso, as atividades solicitadas devem ser entregues no prazo estipulado.

Lembre-se de conferir com atenção qual é a solicitação feita para a entrega da atividade. Os alunos que entregarem as atividades no prazo e no padrão solicitado têm chances maiores de obterem melhores resultados. Não é possível fazer a entrega de atividades fora do prazo determinado pelos professores.

3.3.2.4 CRITÉRIOS DE APROVAÇÃO E FREQUÊNCIA

Será aprovado o aluno que obtiver a média final igual ou superior a sete e meio e o mínimo de 75% de frequência.

A frequência é verificada a partir da participação dos estudantes em um conjunto de atividades virtuais, de acordo com a organização do currículo e o estabelecido no plano de ensino de cada componente curricular. É importante que você considere que não basta ficar conectado ao ambiente virtual de seu curso, uma vez que sua frequência será verificada pelo cumprimento e pela qualidade de todas as tarefas propostas e apresentadas.

Os encontros mensais integradores são obrigatórios e, a partir do controle de frequência, farão parte da contagem dos 75% mínimos de frequência para aprovação nos componentes curriculares.

Veja alguns aspectos importantes que serão considerados para a avaliação de suas atividades no curso.

Coerência da atividade entregue com o objetivo da tarefa: cada tarefa tem um objetivo específico, determinado pelos professores. Sendo assim, é importante que você não fuja do proposto. Seus pontos de vista sempre serão bem-vindos, desde que sejam baseados em argumentações fundamentadas.

Linguagem: faça sempre uma revisão de seus textos e verifique se eles estão escritos com linguagem clara, concisa, gramaticalmente correta e sem erros de digitação.

Estrutura e dimensionamento do texto: a sequência de suas ideias no texto e o respeito às regras relacionadas com o número de páginas estipulado são aspectos importantes, os quais serão avaliados em sua produção textual.

Pontualidade na entrega: respeitamos muito o esforço daqueles que se comprometem e cumprem os prazos de entrega de atividades. Portanto, ressaltamos a importância do cumprimento dos prazos estipulados para que a sua nota não seja comprometida.

Fóruns de discussão: consideramos válidas as seguintes contribuições ao fórum:

- Colaborações que levantam questionamentos pertinentes ao tema tratado; contribuições que são debatedoras, quando você comenta opiniões anteriores, argumentando, inserindo seu ponto de vista, ou ainda levantando questões a esse respeito.
- Contribuições sintetizadoras, nas quais você consegue fazer um apanhado geral das ideias postadas anteriormente, contribuindo para a elaboração de um parecer conclusivo.

3.4. MATERIAL DIDÁTICO EAD

O material didático EaD da UPM foi construído de forma que você tenha condições para desenvolver habilidades e competências específicas de seu curso. Para tanto, foram utilizadas diversas mídias que permitem mecanismos de recuperação de estudo. Você perceberá a utilização de uma linguagem motivadora que visa estimular sua autonomia e seu desenvolvimento. Você sempre encontrará, em nosso material, bibliografia e *web-sites* complementares para o aprofundamento de sua aprendizagem.



3.5. POLO DE APOIO PRESENCIAL

A UPM estabeleceu uma rede de polos de apoio presencial com infraestrutura compatível para a realização de atividades presenciais, como os encontros mensais integradores. O polo é a unidade operacional para o desenvolvimento descentralizado de atividades pedagógicas e administrativas relativas aos cursos e aos programas ofertados a distância.

O polo nada mais é do que um “local de encontro”, no qual são oferecidos o espaço físico e o apoio presencial que se fizerem necessários aos alunos da localidade e das redondezas.



No polo são realizados os encontros mensais integradores, o acompanhamento e a orientação aos estudos, as práticas laboratoriais e as avaliações presenciais. Suas instalações incluem salas de aula, secretaria, laboratório de informática, biblioteca com sala de estudos, banheiros, sala de tutoria e área de convivência.

Cada polo de apoio presencial conta com um Coordenador de Polo, que é designado como Coordenador Acadêmico EaD.

O modelo de educação a distância adotado pela UPM parte do princípio de que seus alunos estão “distantes” da sede da Universidade, porém, sempre próximos e frequentam o seu polo regional.

3.6. EQUIPE MULTIDISCIPLINAR

A equipe multidisciplinar do CEDaD é composta por diversos profissionais que planejam, implementam e gerem o curso a distância no qual você está matriculado. Veja na tabela a seguir quem são esses profissionais:

DOCENTES	COORDENAÇÃO DE CURSO EAD	<ul style="list-style-type: none">Coordena todo o processo pedagógico e faz a articulação com docentes, tutores presenciais e alunos, zelando pela identidade do curso. Permanece em constante comunicação com toda a equipe multidisciplinar para acompanhar a produção dos materiais didáticos EaD.Sempre dialoga com os estudantes para verificar o desenvolvimento das atividades previstas nas diversas turmas e nos polos.
	PROFESSOR EAD	<ul style="list-style-type: none">Seleciona conteúdos e materiais, estratégias didáticas, critérios e processos de avaliação de aprendizagem, a partir das diretrizes institucionais para os cursos EaD.Elabora o material didático, realiza a gestão acadêmica do processo de ensino e aprendizagem, especialmente no que se refere à motivação, à orientação, ao acompanhamento e à avaliação dos estudantes em articulação com a equipe de tutores presenciais designada para a turma.

TUTORES	TUTOR PRESENCIAL	<ul style="list-style-type: none">Atende estudantes nos polos de apoio presencial, em horários preestabelecidos, para auxiliá-los no desenvolvimento de suas atividades individuais e em grupo.Fomenta o hábito da pesquisa e participa dos momentos presenciais, apoiando a interação dos alunos com os professores EaD.Realiza mediação dos encontros integradores.Fornece atendimento e esclarecimentos sobre o desenvolvimento dos estágios supervisionados e atua junto aos alunos na realização dos estágios em escolas da região.Responde à coordenação acadêmica EaD e à coordenação de curso.
CORPO TÉCNICO ADMINISTRATIVO	EQUIPE DE PRODUÇÃO EDITORIAL, DE VÍDEOS E WEB	<ul style="list-style-type: none">Equipe responsável pela produção de todo o material didático, bem como pela adequação de diferentes materiais e mídias em função dos objetivos do curso, no ambiente virtual de aprendizagem.
	ATENDIMENTO TÉCNICO, FINANCEIRO E ACADÊMICO AO ALUNO	<ul style="list-style-type: none">Equipe que presta apoio aos alunos sobre questões relacionadas a suporte técnico, mensalidades e situação acadêmica.

3.7. AVALIAÇÃO INSTITUCIONAL

A UPM desenvolveu sua política de avaliação institucional ao longo de muitos anos, tendo, por princípio, os processos avaliativos como instrumentos importantes de gestão universitária, capazes de indicar caminhos e rever processos. Mais que medir índices de crítica e satisfação, a Avaliação Institucional está comprometida com a real reflexão sobre todos os processos e procedimentos.

Os cursos e programas na modalidade a distância da UPM estão incluídos no programa de avaliação institucional com mesma periodicidade de aplicação da avaliação dos cursos presenciais nos diferentes campi da Universidade. Estes cursos têm algumas alterações quanto aos itens avaliados, devido às especificidades da EaD e também de coleta, que privilegiam ferramentas disponíveis no ambiente virtual de aprendizagem.

A avaliação de desempenho de professores EaD e tutores presenciais será realizada por meio de instrumento de avaliação institucional, disponibilizado online e periodicamente. A Comissão Própria de Avaliação (CPA) é responsável por propor os instrumentos e as avaliações, gerar relatórios e tornar público os resultados. Além disso, zela pelo cumprimento dos indicadores de qualidade. A operação EaD conta com um representante específico da modalidade nesta comissão.

4. Conduzindo seus estudos

4.1. OITO RAZÕES PARA VOCÊ FAZER UM CURSO DE GRADUAÇÃO A DISTÂNCIA

Educação a distância, uma modalidade educacional, é o processo de ensino e aprendizagem no qual professores e alunos não estão fisicamente presentes. Portanto, a interação entre eles acontece por meio de recursos tecnológicos.

Os ambientes de aprendizagem fazem o papel da “sala de aula” e integram ferramentas que permitem tanto a interação entre todos os participantes do grupo, quanto o suporte a todo tipo de mídia com os conteúdos das aulas, facilitando os controles que todo professor deve fazer.

Estudar a distância não é um modismo nem uma experiência inovadora. De formas distintas, ao longo do tempo, pessoas têm estudado a distância por diversos motivos. Atualmente, o estudo a distância reúne uma série de vantagens que podem ser facilmente percebidas.

- **Liberdade de escolha:** os alunos podem estudar de acordo com suas necessidades. As dimensões espaço e tempo passam a ser uma questão pessoal.
- **Mobilidade:** não só no sentido literal da palavra, pois os alunos podem “levar” o curso para onde quiserem, mas também no sentido metafórico de visitaç o, at  mesmo, de constru o, de novos espa os atrav s da *internet*.
- **Acessibilidade:** pessoas fisicamente distantes podem estudar determinados assuntos, quando antes havia a necessidade de deslocamento. Sem a locomo o,   feita uma consider vel economia em transportes.
- **Individualidade na aprendizagem:** os alunos t m mais oportunidades para a aten o individualizada quando interagem com os tutores ou professores.
- **Tempo da aprendizagem:** possibilidade de retomar conte dos j  estudados no momento em que houver a necessidade. Isso significa que todo o conte do fica dispon vel 24 horas por dia, 7 dias na semana.
- **Intera o:** possibilidade de se conectar com pessoas de pa ses ou culturas diferentes.
- **Materiais:** utiliza o de materiais de estudos em diferentes m dias.
- **Contato com a tecnologia:** cursos a dist ncia online necessariamente precisam do suporte tecnol gico. Sendo assim, os alunos est o sempre em contato com as novidades e diferentes possibilidades tecnol gicas.

4.2. PERFIL ADEQUADO PARA ALUNOS DE CURSOS A DIST NCIA

Qual   o perfil adequado para alunos de um curso a dist ncia? Quais s o as habilidades e os comportamentos que interferem positivamente nos resultados dos estudos?

- Ter **habilidades na comunicação escrita**. Conhecer bem o seu idioma e suas normas de escrita é dever de qualquer estudante ou profissional. Sendo assim, os textos produzidos deverão estar bem estruturados e concisos. Um texto tem sempre um objetivo principal, que deve ser transmitido de forma clara. Na EaD, muitas atividades exigem a escrita: desde a participação em fóruns até a resolução de exercícios. Portanto, textos com qualidade e com o uso adequado da língua, colaboram muito nesse tipo de processo educacional.
- Estar sempre motivado. A **motivação**, na EaD, funciona como uma espécie de engrenagem que permite a continuidade dos estudos. Um aluno motivado está sempre em busca de novos aprendizados, seja para enriquecer o currículo, seja para se manter atualizado. O dinamismo dos ambientes de EaD pode aumentar a motivação dos alunos, já que eles permitem inúmeras possibilidades de interações e aprendizado.
- Estabelecer sua própria **rotina de estudos**. Autodisciplina e organização estão diretamente relacionadas ao tempo dedicado aos estudos. Portanto, para o sucesso na educação a distância, os alunos precisarão manter uma agenda semanal com todas as atividades relacionadas ao curso que deverão ser cumpridas. A escolha da melhor hora para esta prática sempre será feita em função das diferentes atividades do dia a dia, de preferência, quando o aluno estiver descansado.
- Estar sempre **disposto a cooperar e a colaborar** com seus pares ao longo do curso. Em diversas situações, inclusive nas avaliações, os alunos são convidados a colaborar, dividindo seus conhecimentos para a realização de uma determinada tarefa ou atividade. Ou então, todos atuam juntos, de forma cooperativa para alcançarem um mesmo objetivo. Sem este engajamento e comprometimento, uma das vantagens da EaD é deixada para trás: a construção coletiva do conhecimento.

- Ter **facilidade no uso do computador e da Internet**. As tecnologias fornecem o suporte necessário para que a EaD efetivamente aconteça. Portanto, para um acompanhamento adequado de um curso a distância, é preciso uma certa autonomia no uso do computador e da internet, de forma que os aspectos relacionados à tecnologia não interfiram no bom andamento das atividades.
- Ter **autoconfiança**. Em todas as áreas da vida, a autoconfiança exerce um papel importante. Na EaD não é diferente: acreditar nas próprias habilidades e capacidades tornam-lhe capaz de enfrentar desafios, expressar as próprias opiniões com segurança e tomar decisões importantes. Este perfil leva a um crescimento pessoal benéfico para o aprendizado e para a vida.
- Ter um **espaço adequado para os estudos**. A concentração é muito importante para quem quer estudar. Um local tranquilo, isolado de possíveis distrações,, arejado e confortável é o começo para a realização de um bom trabalho na EaD. Quanto mais formal for seu momento de estudo, maior será sua dedicação e consequentemente, o retorno obtido. Estudar com um notebook no colo, sentado no chão de uma sala de estar não é a mesma coisa que estudar sentado, com o computador em uma mesa, em um local isolado.
- **Fazer as tarefas com responsabilidade e pontualidade**. Estudar a distância exige responsabilidade e empenho. Frequentemente, a participação do aluno é cobrada, seja por meio da participação em fóruns, seja na entrega de uma atividade, as quais sempre tem uma data e um horário limite. Alunos responsáveis e comprometidos com o próprio aprendizado fazem as tarefas solicitadas com antecedência e não deixam para enviá-las na última hora. Não se esqueça de que computadores e internet envolvem “máquinas”, e problemas podem acontecer.



- **Gostar de ler.** A leitura na EaD é um dos principais instrumentos de aprendizado utilizado pelos alunos. Somente por meio de uma leitura cuidadosa e crítica é que se pode dar sentido à matéria e estabelecer conexões com o mundo. A leitura ainda amplia a capacidade de comunicação de uma pessoa, pois novas formas de linguagem são aplicadas nos diversos textos lidos e estudados.
- **Não ficar com dúvidas.** Quem faz um curso a distância deve usar os diferentes canais de comunicação disponibilizados para que suas questões (de ordem operacional, pedagógica ou administrativas) sejam solucionadas. Ao questionar, você utiliza o seu devido espaço de interação e manifesta seus sentimentos, suas dúvidas e suas expectativas. Assim, tutores e professores poderão conhecer melhor seus alunos.
- **Ler cuidadosamente as orientações iniciais do curso.** Uma atividade desconhecida que se inicia traz uma série de particularidades, de regras, muitas vezes desconhecidas. Quando um novo curso a distância é iniciado, diversas informações importantes são repassadas aos alunos, logo no início (desde os critérios de avaliação até as datas dos encontros presenciais). Quem lê estas orientações iniciais, tem a certeza de que trilhará o caminho certo ao longo do curso.

- **Participar de todos os encontros presenciais.** O encontro presencial é um momento especial do curso, no qual alunos e professores têm a oportunidade de se conhecerem. É nesta hora que alunos sem domínio da tecnologia sentem-se mais à vontade para se expressar e contribuir com o grupo. É quando um espaço é aberto para a exposição dialogada de conteúdos estudados ou para o esclarecimento de dúvidas específicas que não foram tratadas na esfera virtual.
- **Acreditar na educação a distância.** Quando alguém decide realizar uma atividade inovadora, é porque tem a certeza do sucesso. Se você não acreditar no processo de EaD, não terá sucesso. Se você sentir insegurança ou tiver uma atitude de desconfiança, já estará plantando o fracasso.

4.3. ÉTICA NAS INTERAÇÕES VIRTUAIS – NETIQUETA

As tecnologias de informação e comunicação exigem uma forma específica de interação no ciberespaço, pois existe uma nova linguagem com a qual dialogamos com outras pessoas. O uso cotidiano das tecnologias é intuitivo, por isso, o relacionamento virtual é fácil, rápido e pode acontecer de diferentes formas.

Por ser a internet um espaço público, regras de boa convivência são sempre necessárias. A esse conjunto de regras de comportamento e interação *online* dá-se o nome de **Netiqueta**. Você sabe por que a **Netiqueta** é importante?

Se você reparar, cada país e cultura têm suas regras de convivência, as quais não são explicitamente declaradas; no entanto, é comumente sabido que todos devem seguir tais regras. Se um dia você entrar em uma cultura diferente, corre o risco de ofender alguém ou de não entender uma brincadeira, já que não conhece e não vivencia as regras sociais de convivência local.

O ciberespaço nos traz uma nova cultura, na qual os gestos, as expressões faciais, o tom de voz, o riso, a linguagem corporal e outras características da comunicação não verbal

humana , que nos ajudam a estabelecer relações com outros , não existem. Muitos, às vezes, até se esquecem de que estão conversando com pessoas, que têm sentimentos e reagem a qualquer falha de comunicação existente.

Sugerimos para vocês, alunos de graduação a distância da UPM, um conjunto de diretrizes que devem nortear o seu comportamento nas relações interpessoais intermediadas pela internet ao longo do curso. Tais diretrizes não prevêm todas as situações possíveis, porém, oferecem os princípios básicos para um bom comportamento *online* e o estabelecimento de interações virtuais adequadas.

NO FÓRUM E NAS DISCUSSÕES COLETIVAS

O fórum tem um ciclo básico de funcionamento: você lê as mensagens já postadas pelos colegas; em seguida, faz suas considerações e questionamentos. Quando você retornar ao fórum, faça a leitura das novas mensagens dos participantes para, só então, colocar novas considerações e questionamentos. **Não se deve ignorar as colocações dos colegas e apenas inserir as próprias opiniões e considerações.**

- Suas mensagens devem ser fáceis de ler, com parágrafos curtos e devem ir “direto ao assunto”. **Evite prolongar-se em suas considerações.**
- O texto ideal é aquele que, além da clareza na mensagem a ser transmitida, não apresenta erros de ortografia e gramática. **Faça uma revisão de suas mensagens antes de postá-las em um fórum ou chat.**
- **Todas as mensagens recebidas devem ser respondidas.** Não existe um prazo formal definido; porém, sugerimos que você estabeleça a meta de responder às mensagens em, no máximo, 48 horas.
- **Identifique-se sempre, incluindo a sua assinatura no final de cada mensagem.**

- Use sempre um tom agradável nas mensagens e não utilize palavras que podem gerar dupla conotação, palavrões ou gírias provocativas. **Lembre-se: devemos tratar os outros da mesma forma como gostaríamos de ser tratados.**
- Não use apenas letras maiúsculas ao escrever mensagens. PALAVRAS ESCRITAS COM LETRAS MAIÚSCULAS ou **PALAVRAS EM NEGRITO** estão associadas a gritos e nervosismo no tom do emissor.
- Evite piadas e brincadeiras. Como não existe a interação visual, é impossível perceber os gestos e o olhar que demonstram uma brincadeira. **Se quiser**, você poderá utilizar alguns *emoticons* (Emotion Icons), que muitas vezes ajudam a demonstrar sentimentos, como alegria, tristeza, espanto etc.
- **Não use o fórum para trocar mensagens com uma única pessoa.** Neste caso, o e-mail pessoal é mais indicado.
- Respeite a opinião e o conhecimento de seus colegas. É de se esperar que haja alunos com habilidades e competências distintas na mesma turma. Você pode saber coisas que seus colegas não sabem e vice-versa. Você faz parte de um processo colaborativo de aprendizagem. **Mantenha sempre uma atmosfera de colaboração em suas discussões.**
- **Alunos que não se manifestam e ficam “em silêncio” podem gerar más interpretações sobre suas condutas.** Você é muito tímido? Você não está compreendendo os assuntos apresentados? Será que é desmotivação? Será que você está com dificuldades técnicas, ou então está com algum outro problema pessoal? Seja qual for a situação, é fundamental transformar o silêncio em uma conversa sincera com seu professor. Ele poderá lhe ajudar a resolvê-la adequadamente.

CONDUTA NO AMBIENTE VIRTUAL



- O espaço virtual do curso não pode ser utilizado para a prática de atos como envio de *spam*, correntes, dentre outros. Nunca forneça a sua identidade de usuário ou senha para terceiros. Lembre-se de que esses dados são pessoais e intransferíveis.
- Respeite o fato de que a sua classe representa uma discussão fechada, sendo assim, não encaminhe *e-mails* de seus colegas para outras pessoas sem a devida permissão.
- Use uma conta de e-mail própria (pessoal). Não utilize contas de ambientes profissionais, compartilhadas ou contas de amigos.
- Ao elaborar trabalhos acadêmicos, não deixe de mencionar os autores e as obras utilizadas. Do contrário, seu trabalho se caracterizará como plágio. Faça todas as citações adequadamente.

- Se um trabalho for resultado de uma ação coletiva ou de um grupo, é necessário buscar autorização de todos os autores para publicá-lo ou utilizá-lo para outros fins.
- A má conduta de um aluno no ambiente virtual do curso, pode resultar em crime de racismo e crimes contra a honra, dentre outros. Fique atento à forma como você conduz suas conversas e mensagens nos ambientes virtuais para que não haja problemas e para que a atmosfera entre os participantes seja sempre positiva.
- Como alunos da UPM, vocês deverão seguir as normas relacionadas ao bom andamento do curso de graduação, bem como as normas específicas para o ambiente virtual de aprendizagem.

4.4 BIBLIOTECAS E PESQUISAS ACADÊMICAS

Todos os polos da UPM possuem bibliotecas. Nelas, você tem acesso às bibliotecas virtuais disponibilizadas no site e aos exemplares da bibliografia básica definidos no projeto pedagógico de seu curso, com quantidade de exemplares que atendem aos padrões de qualidade no processo de avaliação.

A gestão do acervo local da biblioteca do Polo de Apoio Presencial é administrada pela Biblioteca Central da UPM (George Alexander) por meio do sistema *Pergamum*, o qual permite acompanhar o acervo do polo, gerar relatórios, realizar controle de etiquetagem e circulação de materiais das bibliotecas locais.

As políticas para uso das bibliotecas são comuns a todas, incluindo as bibliotecas instaladas nos polos. Todos os usuários (alunos, tutores, funcionários e professores) podem utilizá-las, desde que possuam cadastro em uma unidade, sempre respeitando as políticas de uso.

Todo o acervo das bibliotecas está disponível para consulta pela [internet](#).

Você também tem acesso à pesquisa bibliográfica em bases de dados via *internet* e em todos os portais e periódicos disponíveis no site da biblioteca e do Portal da Biblioteca.

4.4.1. ACERVO ONLINE DO CURSO

O Acervo online da UPM possui coleções públicas e privadas, de caráter bibliográfico, científico ou misto, com acesso via *internet* para todos os estudantes da EaD. Tal acervo está disponível por meio de acordos com editoras comerciais, especialmente para a bibliografia básica e complementar dos cursos. Também estão disponíveis bases de dados e outras bibliotecas com as quais a Instituição mantém convênio.

Consulte os tutoriais disponíveis no Avea para acessar o acervo online de seu curso.

Cada componente curricular dos cursos e programas ofertados na modalidade a distância terá a indicação de pelo menos três títulos para compor a sua bibliografia básica e cinco títulos para a bibliografia complementar.

Os professores também indicam recursos complementares, como textos e materiais audiovisuais. Essas leituras podem ser acompanhadas de vídeos, *podcasts*, *websites* ou outros recursos disponíveis como Recursos Educacionais Abertos (REA). Além da leitura digital dos livros das bibliografias básica e complementar, o acesso ao acervo *online* da UPM, quando feito por meio das plataformas virtuais das editoras comerciais conveniadas, oferece a você um conjunto de funcionalidades que enriquecem a sua experiência de estudo. Veja alguns exemplos:

- acesso em *tablets* ou outros equipamentos móveis;
- anotações eletrônicas nas páginas para consulta posterior;
- compartilhamento de conteúdo em redes sociais;
- impressão das páginas do livro conforme acordo com editora, com preços mais acessíveis aos estudantes;

- seleção de livros favoritos para rápido acesso;
- descontos para a compra da versão impressa do livro;
- disponibilidade de acesso 24 horas, 7 dias por semana.

4.5. TECNOLOGIA NECESSÁRIA (RECOMENDADA)

Fiquem atentos à tecnologia recomendada para acesso ao curso! Caso o seu computador não atenda aos requisitos listados, seu acesso ficará comprometido.

4.5.1 PRÉ-REQUISITOS MÍNIMOS DE ACESSO

Seguem alguns recursos mínimos imprescindíveis para que você possa visualizar adequadamente os conteúdos interativos dentro de nosso ambiente virtual Moodle.

■ CONEXÃO COM A INTERNET

Qualquer tipo de banda larga com:

2 MB dedicados para navegação, sendo 1MB para download e 512 KB de upload.

■ HARDWARES

Para Desktops ou Notebooks:

Processador de 1.6 GHz ou superior.

Placa com 1GB de RAM ou superior.

Espaço livre com disco de 500 MB ou superior.

Memória gráfica de 512 MB ou superior.

Resolução de tela de 1024x768 ou superior.

Placa de som.

Recomenda-se a utilização de caixas de som, fones de ouvido ou headset.

■ SISTEMAS OPERACIONAIS

Qualquer um dos sistemas operacionais listados abaixo:

Windows 7 (32 bit ou 64 bit).

Windows 8 (64 bit).

Windows 10 (64 bit).

Os X versão 10.9 ou superior.

Qualquer sistema operacional da Linux.

Observação: para os sistemas Windows listados acima, é necessário ter a última versão do NET Frameworks Runtime instalado.

■ SOFTWARES

Os plug-ins abaixo devem estar todos instalados e atualizados:

Oracle Java versão 8 ou superior.

Adobe Reader XI (11) ou superior.

Adobe Flash Player 11 ou superior.

Adobe Shockwave Player 12 ou superior.

Adobe Air 15 ou superior.

Microsoft Silverlight 5 ou superior/ Windows.

■ NAVEGADORES

Internet Explores 11 ou superior.

Apple Safari 5.0 ou superior.

Mozilla Firefox 34 ou superior.

Google Chrome 39 ou superior.

Dolphin, recomendado para aparelhos móveis por executar flash.

Opera 41 ou superior.

Netscape 9 ou superior para Windows.

Este link, <http://www.whatbrowser.org/intl/pt-BR/>, indica qual navegador o usuário utiliza, caso ele tenha alguma dificuldade de identificar.

■ ALGUMAS OBSERVAÇÕES E CONFIGURAÇÕES

Ao utilizar a última versão dos navegadores Safari, Mozilla Firefox ou Google Chrome, você não deverá ter nenhum problemas e tudo deverá abrir normalmente. Por isso, validamos a escolha desses navegadores desde que estejam sempre atualizados. Caso escolha o Internet Explore 11 ou inferior, você terá que se certificar de que o navegador possui algumas configurações corretas para o bom andamento de seu curso.

1 - Na janela do Internet Explorer, clique na opção “Ferramentas” e desative o bloqueador de Pop-ups.

2 - Em seguida, clique na opção “Segurança” e desative a Filtragem Activex (se estiver ativada).

3 - Depois, clique na opção “Pagina” e desça com o mouse até a opção “Codificação”. Nesta opção, veja qual idioma está selecionado, pois o navegador deve estar configurado para a opção “Unicode (UTF-8)”. Se não for esta a configuração, vá até “Mais” e a escolha entre as opções existentes.

4 - Para finalizar, feche o Internet Explorer, abra-o novamente e tente visualizar o conteúdo novamente.

5. Sua situação acadêmica

5.1 SEUS CANAIS DE COMUNICAÇÃO E RELACIONAMENTO COM A UPM

A UPM quer sempre estar próxima a você. Para tanto, oferecemos os seguintes canais de comunicação:



- Dúvidas e problemas relacionados à situação acadêmica ou ao curso, escreva para **cedad.cat@mackenzie.br**
- Questões técnicas, relacionadas ao ambiente virtual de aprendizagem (acessos, configurações etc.), escreva para **ead.moodle@mackenzie.br**
- Dúvidas relacionadas às questões financeiras podem ser esclarecidas diretamente com o Atendimento Financeiro ao Aluno (AFA), no e-mail **afa@mackenzie.br**.

Lembramos que a UPM dispõe de uma Ouvidoria Universitária, a qual pode receber suas mensagens pelo e-mail **ouvidoria.upm@mackenzie.br**. Todos os e-mails serão respondidos em, no máximo, dois dias úteis.

O ambiente virtual também oferece um canal direto (chat), no qual suas dúvidas poderão ser respondidas na hora por um de nossos atendentes, caso eles estejam online, ou você poderá deixar sua dúvida para ser respondida futuramente, assim que possível.

5.2. QUESTÕES ACADÊMICAS – GUIA RÁPIDO DE CONSULTA

Todas as informações detalhadas dos itens a seguir podem ser encontradas no [Regulamento Acadêmico](#) dos cursos de graduação da UPM, que está disponível no site da **Secretaria Geral**. Veja, a seguir, um resumo dos itens mais importantes:

■ PROCESSO SELETIVO

O Processo Seletivo objetiva a seleção e a classificação de candidatos à matrícula inicial na UPM, sendo regido por editais próprios; este deve contemplar os procedimentos, critérios, requisitos e prazos, cuja publicação ocorre após autorização da Reitoria.

■ MATRÍCULAS

A matrícula estabelece o vínculo entre aluno e Universidade, em seus Cursos de Graduação e se apresenta em duas modalidades:

- **Matrícula Inicial:** realizada em Curso definido pela opção efetuada na inscrição por candidato convocado em Processo Seletivo (efetivada apenas com a apresentação dos documentos exigidos pelo Edital).
- **Renovação de matrícula:** é obrigatória e de responsabilidade do aluno, a cada semestre letivo, para que possa prosseguir seus estudos até a conclusão do Curso. A data da renovação da matrícula é fixada pelo Calendário Acadêmico da UPM.

■ TRANCAMENTO OU CANCELAMENTO DE MATRÍCULA

O **trancamento de matrícula** mantém o vínculo do aluno com a UPM, respeitado o disposto no Regimento Geral e os prazos previstos no Calendário Acadêmico publicado, anualmente, pela Reitoria. O trancamento de matrícula vigora no respectivo semestre letivo em que for solicitado, podendo ser renovado, se requerido, expressamente, por mais dois semestres.

Ingressantes do Programa Universidade para Todos (Prouni), cuja matrícula ocorra após trinta dias ou mais do início do período letivo, poderá solicitar trancamento de matrícula inicial dentro de quinze dias, contados a partir de sua matrícula, respeitados os prazos legais.

O **cancelamento da matrícula** é admitido mediante requerimento do interessado, protocolizado no sistema informatizado e implica no desligamento do aluno da UPM.

■ READMISSÃO

O discente que não efetivar sua matrícula ou que a tenha cancelado, quando cabível, pode solicitar sua readmissão. O Coordenador de Curso de Graduação tem competência para decidir sobre a readmissão com base nos seguintes elementos: existência de vaga no Curso, período e etapa pretendidos, inexistência de inconveniente didático-pedagógico, inexistência de punição disciplinar e possibilidade de conclusão do Curso de Graduação no prazo máximo de integralização.

■ INTEGRALIZAÇÃO CURRICULAR

A obtenção do grau acadêmico ocorre com a Integralização Curricular do Curso de Graduação na forma prevista pelo Projeto Pedagógico de Curso. O prazo máximo de Integralização Curricular é definido pelo número de etapas do currículo acrescido de 50%, desprezada a fração. O aluno é jubilado quando não concluir o curso no prazo máximo de integralização curricular.

■ APROVEITAMENTO DE CRÉDITO

O aproveitamento de crédito é permitido na UPM, quando obtido em curso de graduação ou pós-graduação em Instituição de Ensino Superior reconhecida. O aproveitamento de crédito só é deferido se os estudos realizados apresentarem carga horária igual ou superior à do componente curricular do pedido de dispensa e seu conteúdo programático for equivalente e atual. É indeferido o pedido de aproveitamento de crédito cumprido no curso de graduação em que a última aprovação nos estudos realizados no Ensino Superior ocorreu há mais de dez anos.

■ FREQUÊNCIA

Os alunos ficam sujeitos à obrigatoriedade da frequência de 75%, no mínimo, das aulas, trabalhos escolares e outras atividades de ensino de cada componente curricular. O controle de frequência é realizado pelo sistema informatizado e por lista oficial para as aulas presenciais nos polos, computado a partir do início do semestre letivo correspondente.

■ REGIME ESPECIAL DE FREQUÊNCIA

É possibilitado atendimento excepcional ao aluno que se enquadrar em uma das situações e requisitos previstos em lei, que garante o Regime Especial de Frequência ou o abono de faltas. Essas situações específicas envolvem determinadas afecções congênitas ou adquiridas, de infecções, traumatismos ou outras condições mórbidas provocando distúrbios agudos, que ocasionem a incapacidade física. Essas situações também abrangem a aluna gestante, a partir do início do oitavo mês de gestação.

Os alunos assistidos pelo Regime Especial de Frequência devem, obrigatoriamente, cumprir, durante seu afastamento, exercício domiciliar, retirado por si ou seu procurador, determinado pelo Coordenador do Curso, que substitui, de acordo com a legislação vigente, a ausência às aulas presenciais nos polos, sem prejuízo à submissão a todas as avaliações intermediária e final, com os mesmos critérios adotados para sua turma, que se realizam logo após o encerramento da exceção.

■ AVALIAÇÃO DO RENDIMENTO ESCOLAR

A avaliação do rendimento de estudos é feita por provas, projetos, relatórios, seminários e outras formas de avaliação de rendimento, na conformidade das normas aprovadas pelo Colégio de Coordenadores da Unidade Acadêmica, e de acordo com os critérios mencionados no item 3.3.2.

O aluno terá a oportunidade de realizar prova substitutiva da avaliação final escrita, caso tenha deixado de comparecer na data determinada para a sua realização.

Compete ao Diretor de Unidade Acadêmica elaborar, a cada semestre e com respaldo no calendário escolar da UPM, cronograma detalhado das avaliações finais, vistas e provas substitutivas.

Consulte a íntegra do [Regulamento Acadêmico](#) para obter mais informações.



Mackenzie Campinas - SP

MISSÃO

Educar o ser humano, criado à imagem de Deus, para o exercício pleno da cidadania, em ambiente de fé cristã reformada.

VISÃO

Ser reconhecida pela sociedade como instituição confessional presbiteriana e filantrópica, que se dedica às ciências divinas e humanas, comprometida com a responsabilidade socioambiental, em busca contínua da excelência acadêmica e de gestão.

