

Orientações para elaboração do Artigo Científico para publicação – PESQUISA DE CAMPO

A **pesquisa de campo** envolve coleta de dados, análise e interpretações de fatos e fenômenos reais.

A **elaboração do artigo deverá ser feita sob a supervisão do seu orientador**. O artigo equivale ao Relatório Final de seu trabalho científico.

O artigo será avaliado e, se for, aprovado, irá gerar uma publicação para você e para seu orientador nos Anais da Jornada de Iniciação Científica e Mostra de Iniciação Tecnológica.

OS ARTIGOS QUE ESTIVEREM FORA DESTA FORMATAÇÃO SERÃO AUTOMATICAMENTE DESCARTADOS DA PUBLICAÇÃO DOS ANAIS DA JORNADA DE INICIAÇÃO CIENTÍFICA E MOSTRA DE INICIAÇÃO TECNOLÓGICA.

O artigo deverá ser digitado em e salvo em **PDF** e apresentar a seguinte formatação:

FORMATAÇÃO

- ✓ entre 15 e 20 páginas, incluindo ilustrações e referências;
- ✓ folha **tamanho A4**;
- ✓ *configuração da página* - orientação ⇒ **retrato**, margens superior e esquerda ⇒ **3,0 cm**; inferior e direita ⇒ **2,0 cm**;

Acesso: layout da página → margens → margens personalizadas (figura 1):

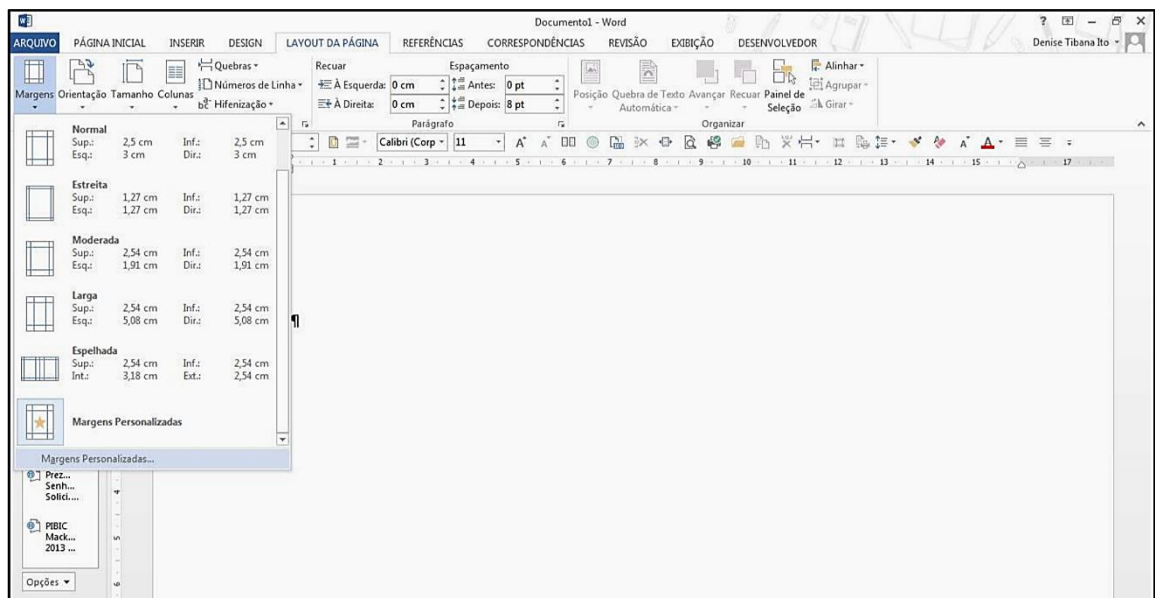


Figura 1. Configuração da página

- ✓ fonte - Arial, tamanho 11;
- ✓ formatação de parágrafo - alinhamento **JUSTIFICADO**, espaçamento entre linhas de 1,5 pt (figura 2) e espaçamento **DEPOIS** do parágrafo de 6 pt, **COM RECUO** de parágrafo ("espaço DE 1,25 no início do parágrafo" ou tecla "tab");

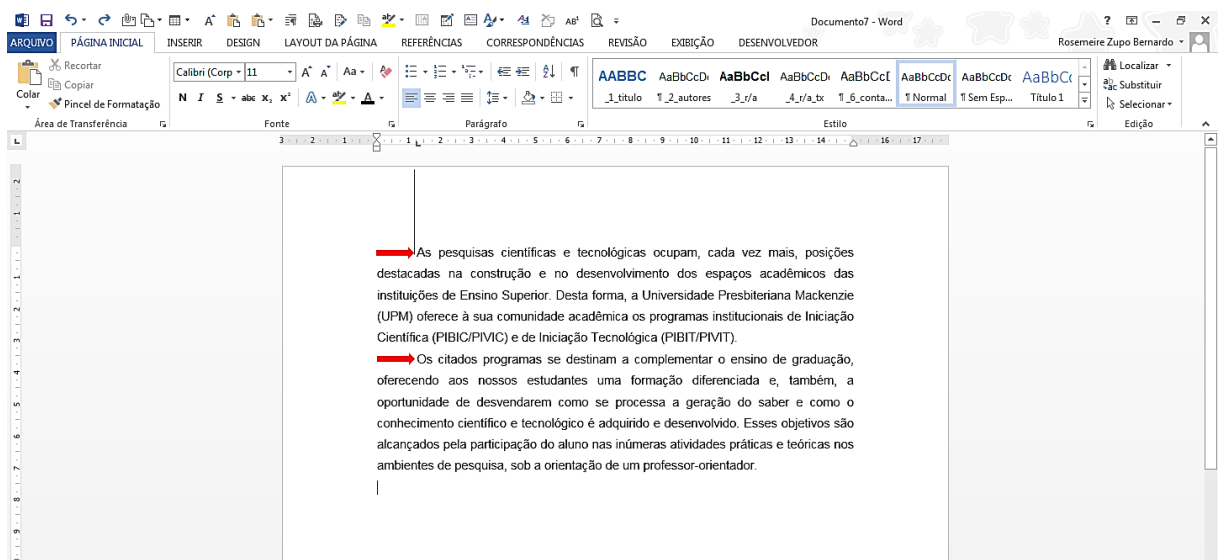


Figura 2. Recuo de parágrafo

Acesso: clique com o botão direito do mouse sobre a página → parágrafo (figuras 3 e 4):

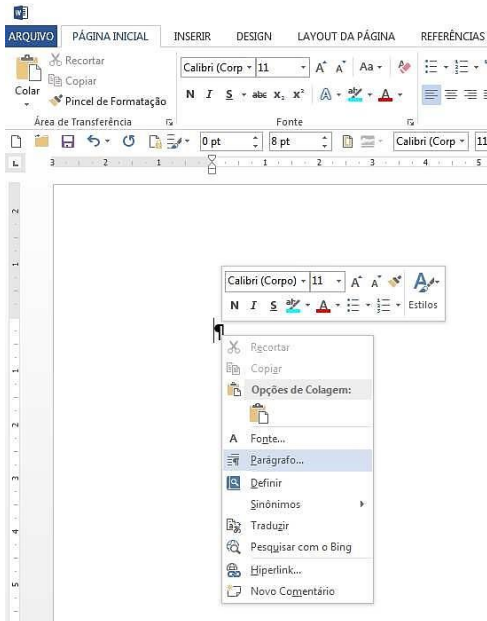


Figura 3. Parágrafo

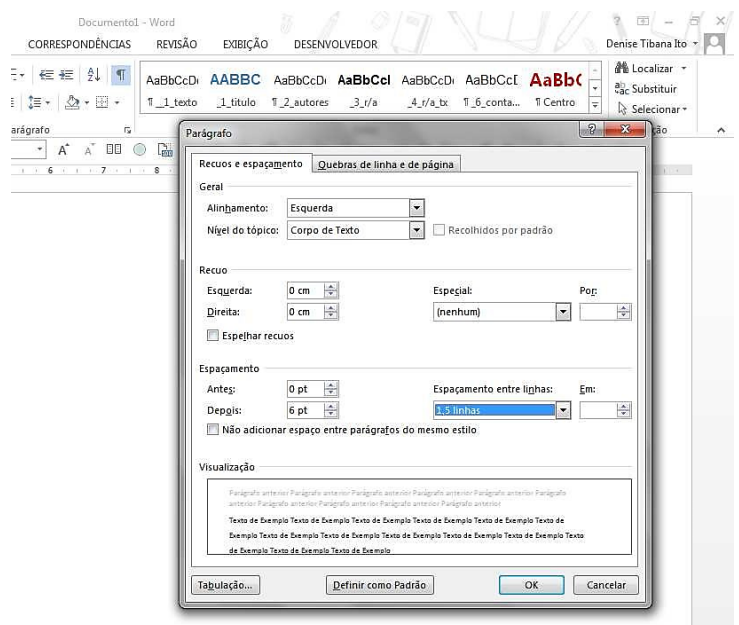


Figura 4. Espaçamento

- ✓ **título** dos elementos gráficos (tabela, quadro, figura, gráfico etc.) - fonte Arial, tamanho 10, **espaçamento entre linhas SIMPLES** e **SEM** espaçamento entre parágrafos, **alinhamento À ESQUERDA**, **ANTES** da inserção da imagem.
- ✓ **fonte** dos elementos gráficos (tabela, quadro, figura, gráfico etc.) - fonte Arial, tamanho 10, **espaçamento entre linhas SIMPLES** e **SEM** espaçamento entre parágrafos, **alinhamento CENTRALIZADO**, **ABAIXO** da imagem.
- ✓ Os elementos gráficos deverão ser apresentados no próprio corpo do texto, próximo do local onde são mencionados;
- ✓ **notas de rodapé** - deverão ser utilizadas quando estritamente necessárias, **apenas** para **notas explicativas**, inseridas ao final da página em que foram mencionadas.

Acesso: referências → inserir nota de rodapé (figura 5):

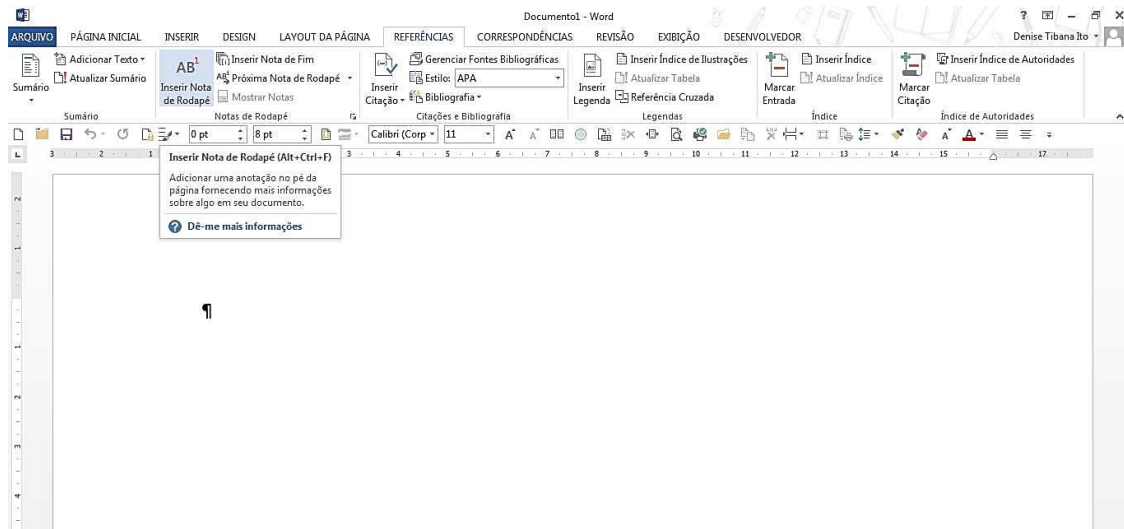


Figura 5. Nota de rodapé

✓ SEM anexos

ESTRUTURA DO ARTIGO

Seu artigo deverá seguir os moldes de um trabalho científico, assim, **TODOS** os itens a seguir são **OBRIGATÓRIOS**:

✓ **Título** (designa o assunto ou o conteúdo de um documento)

↳ fonte Arial 11, em **negrito**, caixa alta, texto justificado.

✓ **Subtítulo** (opcional)

↳ fonte Arial 11, caixa baixa, justificado.

↳ No subtítulo **não é permitido repetir o título**, tendo a função de complementá-lo ou esclarecê-lo.

O título e subtítulo devem ser separados por dois pontos.

✓ **Nome do aluno e nome do orientador**

↳ Nome aluno (IC) e Nome orientador (Orientador).

✓ **Apoio** (escolher a modalidade correta)

- ↳ PIBIC Mackenzie
- ↳ PIVIC Mackenzie
- ↳ PIBIC Mackpesquisa
- ↳ PIBIC CNPq
- ↳ PIBIC Santander
- ↳ IBITI Mackenzie
- ↳ IBITI CNPq
- ↳ IIVITI Mackenzie

✓ **RESUMO**

↳ fornece informações que permitem ao leitor decidir sobre a conveniência, ou não, da leitura do texto completo, expõe sinteticamente finalidades, metodologia, resultados e conclusões;

↳ texto entre 200 e 250 palavras, redigido em um **único parágrafo**, sem recuo de parágrafo e sem citações indiretas ou diretas.

✓ **Palavras-chave em português**

- ↳ 3 palavras separadas por ponto final: Artigo. Mackenzie. Iniciação Científica.

✓ **ABSTRACT**

- ↳ tradução do resumo para a língua inglesa.

O aluno é **responsável pela tradução** e revisão do texto da língua estrangeira.

✓ **Keywords**

- ↳ tradução das palavras-chave para a língua inglesa.

ATENÇÃO: DÚVIDAS REFERENTE AS CITAÇÕES E NORMAS EM GERAL DEVEM SER ESCLARECIDAS COM O ORIENTADOR E NO MANUAL DO ALUNO DISPONÍVEL NO TIA - <https://www3.mackenzie.com.br/tia/>

INICIAR EM UMA NOVA PÁGINA APENAS A INTRODUÇÃO, OS DEMAIS ITENS, DEVEM SER ESCRITOS EM SEQUÊNCIA:

✓ INTRODUÇÃO

↪ apresente de forma objetiva a **relevância** de seu trabalho, o problema de pesquisa e os objetivos;

✓ REFERENCIAL TEÓRICO

↪ apresente um texto com a revisão da literatura que contemple conceitos e estudos que foram realizados de acordo com a área afim de seu trabalho;

✓ METODOLOGIA

↪ este item deve estar muito bem detalhado, pois é por meio dele que o leitor conhecerá exatamente o que você pesquisou;

↪ se o seu método envolveu uma abordagem quantitativa, exponha detalhadamente como foi selecionada sua amostra e a(s) técnica(s) estatística(s) utilizadas na análise dos resultados;

↪ se o seu método envolveu uma abordagem qualitativa, descreva detalhadamente a forma como coletou e analisou os seus dados;

↪ quando se tratar de pesquisa envolvendo seres humanos ou animais, explicita como foram contemplados os aspectos éticos.

✓ RESULTADOS E DISCUSSÃO

↪ trata da descrição das técnicas utilizadas no tratamento e/ou análise dos dados investigados pelo autor. Devem ser apresentados de modo claro e conciso, acompanhados, quando for o caso, de gráficos, tabelas e figuras;

↪ os dados devem ser discutidos procurando relacionar os resultados obtidos com o referencial teórico que deu fundamentação ao trabalho.

✓ **CONSIDERAÇÕES FINAIS**

↳ finalizar o estudo retomando os objetivos da pesquisa, ressaltando se foram ou não atingidos, e outras considerações que achar pertinentes neste item.

✓ **REFERÊNCIAS**

↳ relação em ordem alfabética elaborada de acordo com a norma da ABNT, pelo sobrenome do autor, de **todos (e apenas) os autores citados ao longo do trabalho.**

↳ espaçamento entrelinhas **SIMPLES**, antes e depois **12 pt.**

✓ **Contatos:**

↳ informar o e-mail para contato - aluno(a) e orientador(a) ao final da última página.

Contatos: aluno@email.com.br e orientador@email.com.br